

高拍仪使用说明书

软件下载地址：www.comet-bc.com/a/news/gsxw/

请按照型号下载对应软件

广州博晟电子有限公司

售后服务电话：400-9939288

目 录

一、 系统要求	2
二、 设备简介.....	2
2.1 安装使用说明.....	2
2.2 主机部件及接口说明.....	3
三、 软件安装	4
四、 软件卸载	9
五、 软件界面介绍	9
六、 软件功能介绍	10
6.1 软件介绍注意事项说明.....	10
6.2 功能区介绍.....	10
6.3 辅助功能区介绍.....	12
6.4 设备信息区功能介绍.....	13
6.5 输出文件列表区介绍.....	13
七、 设备使用一般故障排除	13

一、系统要求

最低要求

CPU: i3 系列及以上

内存: 4GB 及以上

硬盘: 50GB 及以上可用空间

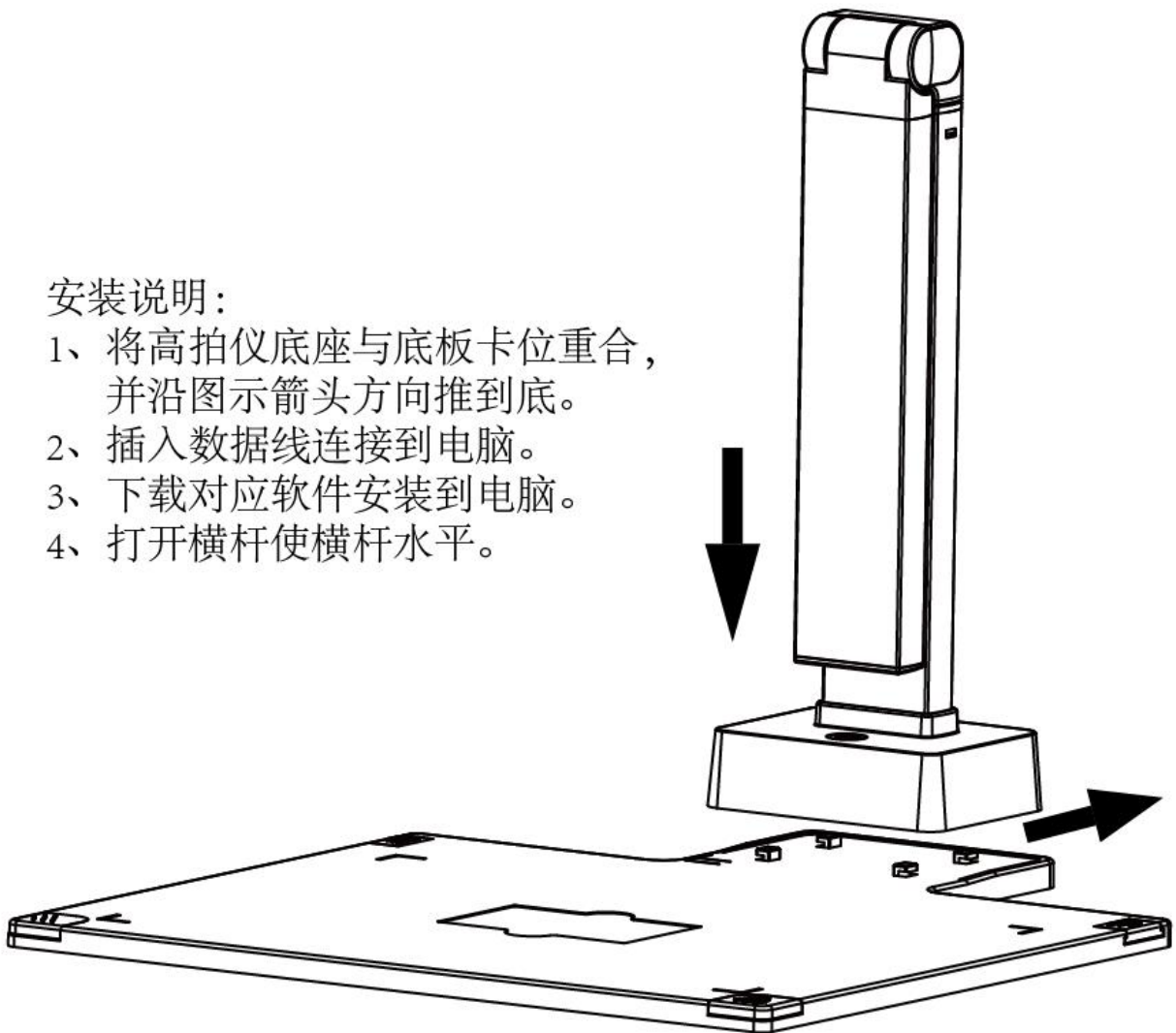
操作系统: Windows XP/Win7/Win8/Win10

二、设备简介

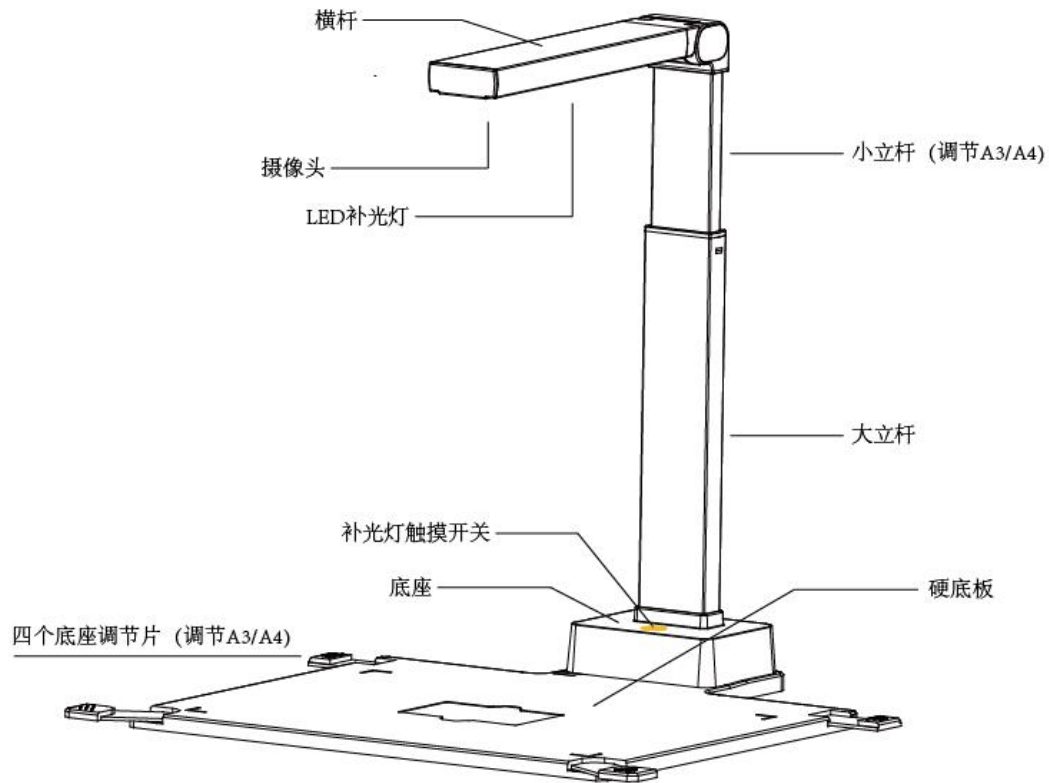
2.1 安装使用说明

安装说明:

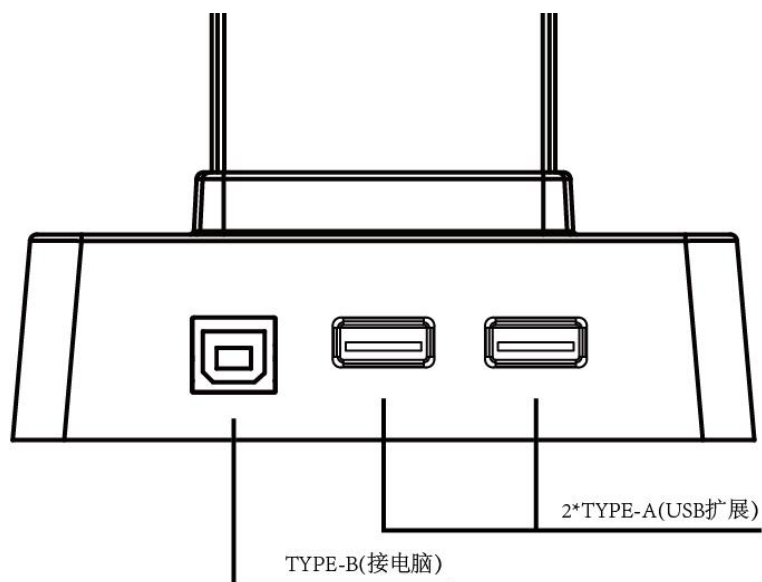
- 1、将高拍仪底座与底板卡位重合，并沿图示箭头方向推到底。
- 2、插入数据线连接到电脑。
- 3、下载对应软件安装到电脑。
- 4、打开横杆使横杆水平。



2.2 主机部件及接口说明



说明：当拍摄A3幅面时立杆需要拉伸至图示位置。



配件清单：高拍仪、数据线、说明书、保修卡、合格证、A3/A4 软垫（选配）、硬底板（选配）

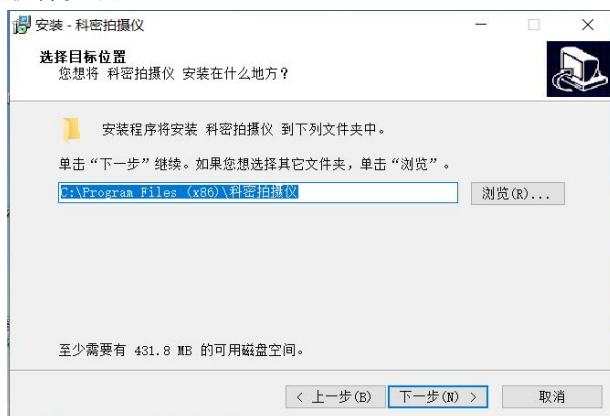
三、 软件安装



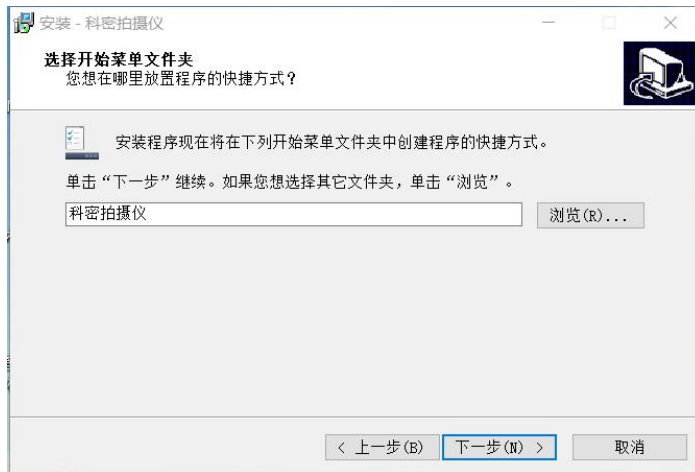
- 1、 点击 科密拍摄仪_0.2 进行软件的安装，弹出如下对话框，然后点击【下一步】
(0.2 是版本号，文件名称因版本号可能不同)



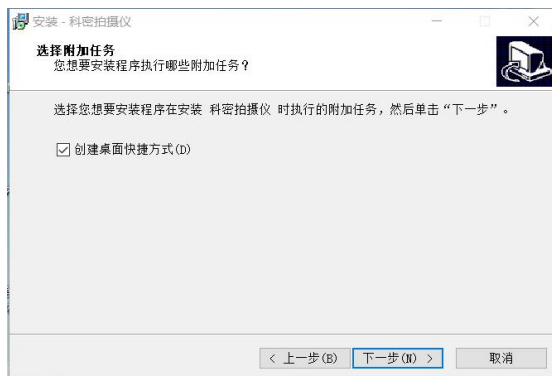
- 2、 自定义安装目录界面。默认安装目录，请直接点击【下一步】；如用户需要自定义安装路径，可以点击浏览按钮，会弹出路径选择菜单，选择完路径后，点击确认，目标文件夹即改为用户自行设置的路径。确认后点击【下一步】，继续软件安装。



- 3、 选择开始菜单文件夹界面，在开始菜单文件夹中创建快捷方式。
若需要更换目录，点击浏览按钮，设置好后点击【下一步】。

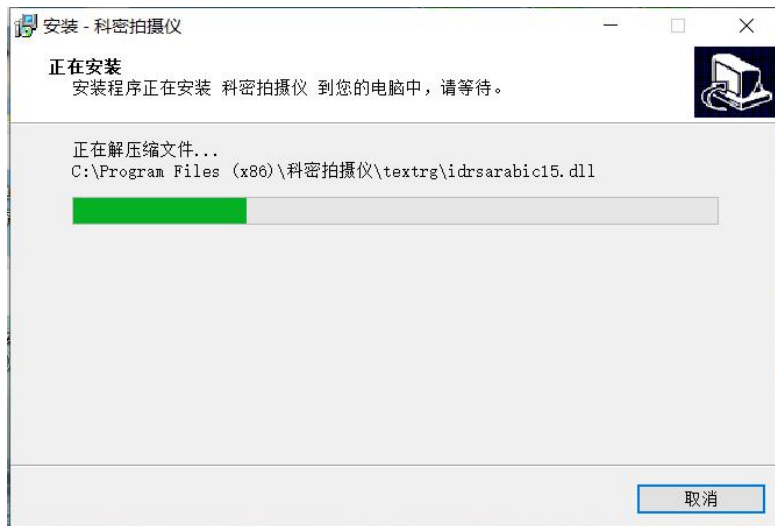


4、选择附加任务页面，可根据需求创建桌面快捷方式，选择【下一步】。

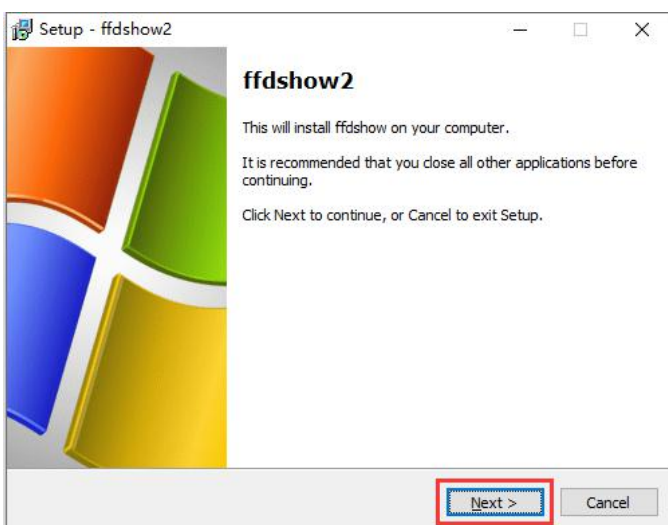
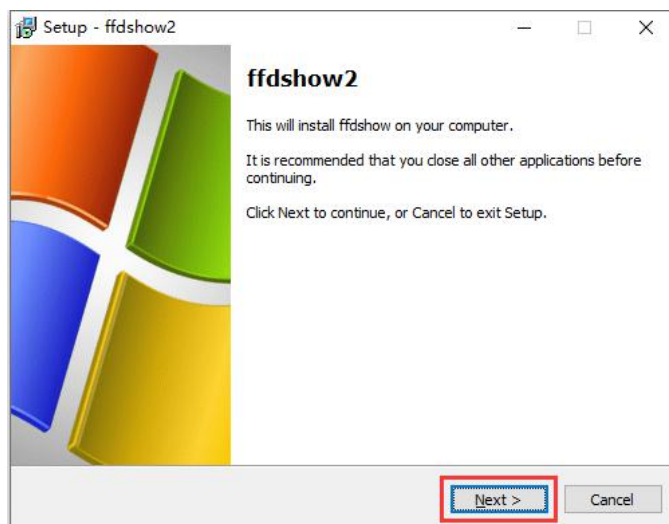


5、准备安装界面，此界面可确认以上步骤设置的值，若需要修改，选择上一步进行修改，确认无误，点击【安装】，进行软件的安装。

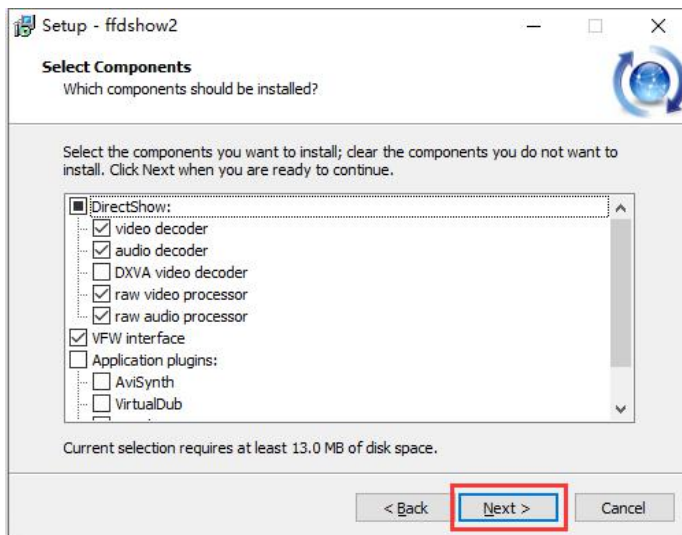




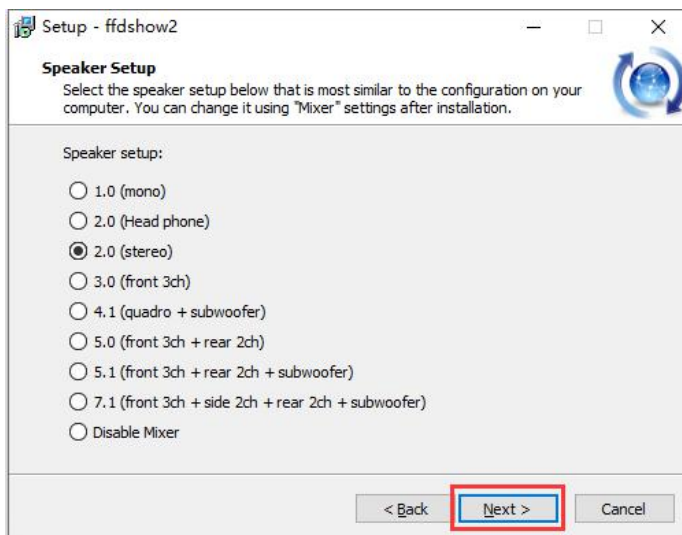
6、弹出 ffdshow2 安装界面, 选择【Next】。



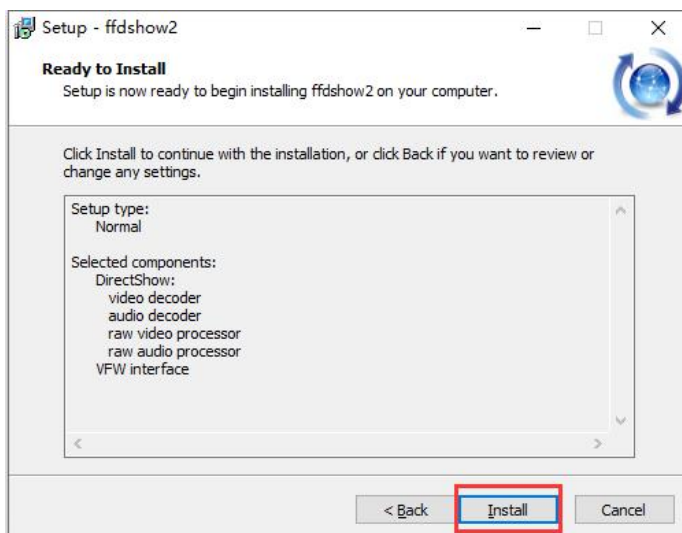
继续点击【Next】

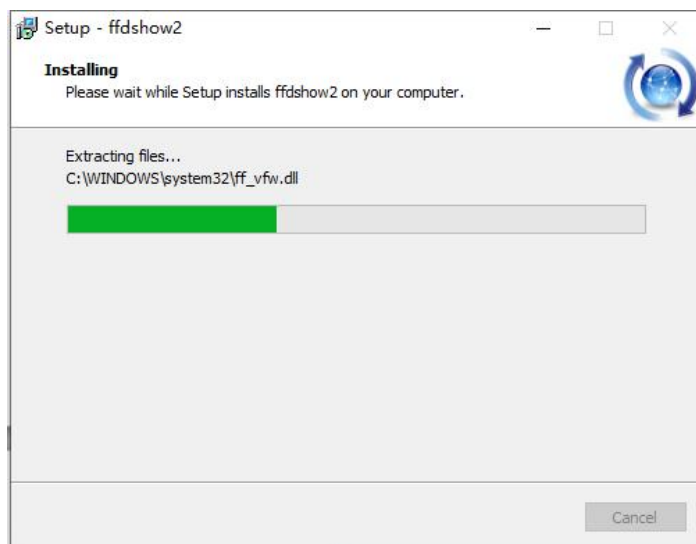


继续点击【Next】



继续点击【Install】

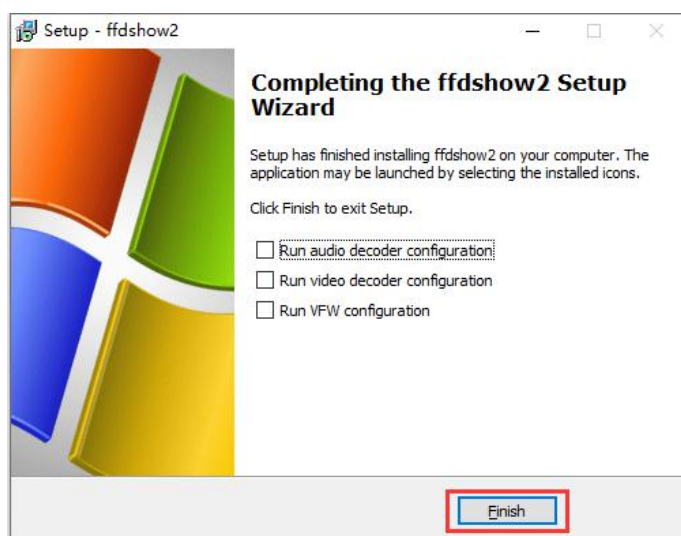




如遇到“360 安全卫士”“腾讯管家”“金山卫士”等软件阻止安装时，请允许安装。



点击【Finish】完成高速驱动安装。



点击【完成】，完成软件安装，(默认不运行程序)

勾选 科密拍摄仪 完成安装后，会直接允许程序



四、软件卸载

4.1 通过控制面板来卸载软件，选中对应软件然后卸载。

五、软件界面介绍

5.1 软件启动

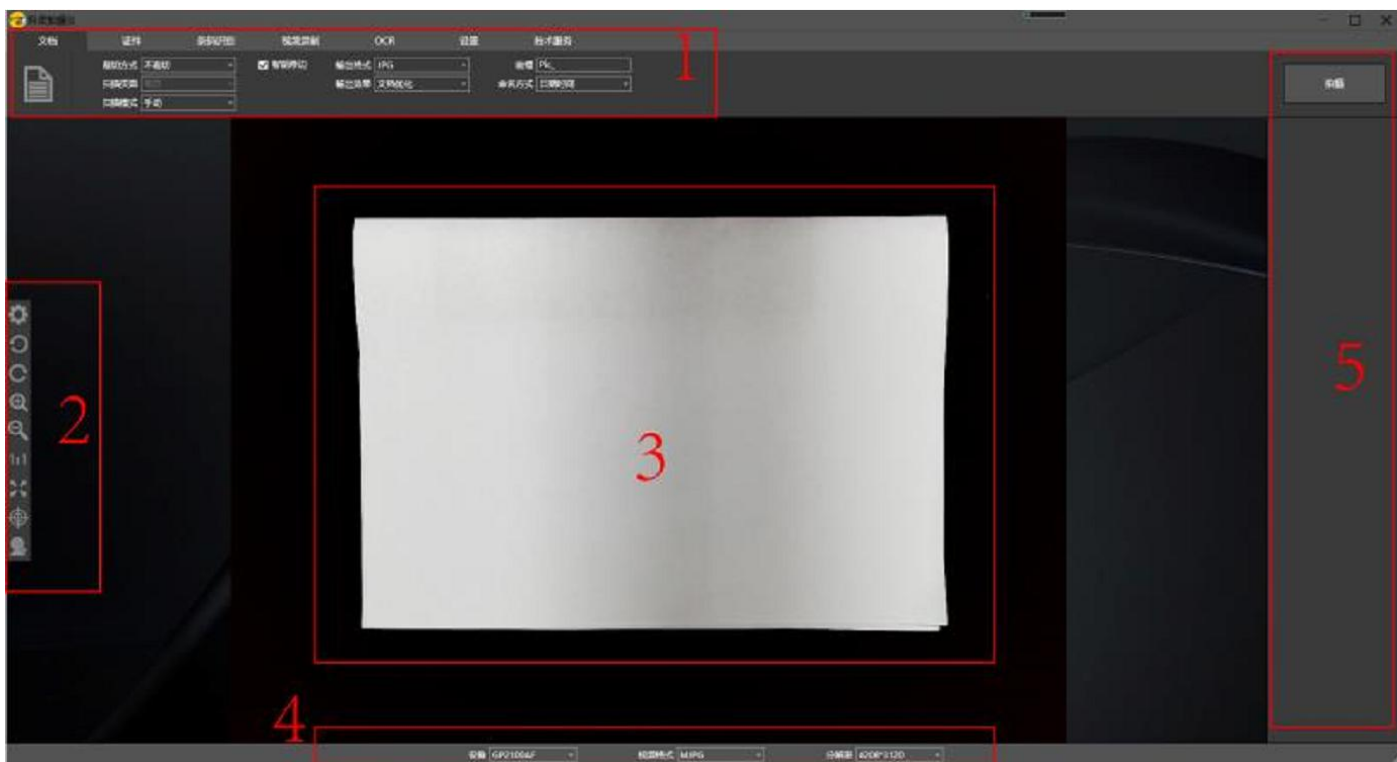


双击 快捷图标启动软件，启动界面如下图（6.2）

5.2 软件基本界面如下图所示，主要分为五大区。

- 1 位置是功能区
- 2 位置是辅助功能区
- 3 位置是预览区
- 4 位置是设备信息区
- 5 位置是输出文件列表区

各功能模块下界面会有所不同，以下内容进行分别介绍。



六、软件功能介绍

6.1 软件介绍注意事项说明

- 6.1.1 软件功能图标高亮显示，表示此功能可用；图标显示灰色表示此功能不可用（以下内容不在赘述）
- 6.1.2 软件各功能模块下有相同功能，介绍各模块下功能时选择介绍新增功能（重复功能不在赘述）
- 6.1.3 软件各功能设置默认保存（如选择“自动裁切”功能后，重启动软件默认选择上次的裁切方式）

6.2 功能区介绍

6.2.1 文档模式

6.2.1.1 裁切方式（默认不裁切）

点击下拉三角标，可选择“自动裁切”或“手动裁切”

6.2.1.2 扫描模式

点击下拉三角标，可选择“手动”或“自动”

手动：需手动点击拍摄

自动：点击开始连拍，自动检测更换拍摄文件动作，当画面稳定后显示倒数“3”“2”“1”
然后自动拍摄

6.2.1.3 智能修边

将拍摄文件以外的区域自动填充成白色（一般配合输出效果-文档优化使用，输出白底效果保留彩色）

6.2.1.4 扫面页面

点击下拉三角标，可选择“单页”或“多页”

单页：拍摄直接生成单页文件输出

多页：多页拍摄仅“输出格式”为“图像 PDF”有效，
选择多页前需将“输出格式”切换到“图像 PDF”

6.2.1.5 输出格式

点击下拉三角标，输出格式可选择 JPG / BMP / PNG / TIF / 图像 PDF / TXT / Word / Excel / 文字 PDF

6.2.1.6 输出效果

彩色原生：不做处理原画输出

灰度：

二值化：

文档优化：白底（一般配合智能修边使用）

6.2.1.7 识别语言

6.2.1.8 输出文件命名方式：

6.2.1.8.1 选择命名方式为“编号”然后在“前缀”输入框输文件名前缀（不能

包含一下字符 \ / : * ? " < > |)

生成的文件名格式：前缀+0001 递增

如：前缀是 ASD ,生成的文件名是 ASD0001……

6.2.1.8.2 选择命名方式为“日期时间”

输出文件名则以当前电脑时间命名

6.2.2 证件模式

证件模式比较适合用于身份证、卡片等证件类的拍摄

6.2.3 视频录制模式

6.2.3.1 录制来源

点击下拉三角标，可选择录制来源“屏幕”和“摄像头”

6.2.3.2 录制格式

点击下拉三角标，可选择录制的文件格式“MP4”和“WMV”“AVI”

6.2.3.3 录制帧率

点击下拉三角标，可选择录制的视频帧率

6.2.4 OCR

6.2.4.1 启动 OCR: 直接点击 OCR 启动，如果有安全软件（如 360）拦截，允许软件所有操作。

6.2.4.2 一般操作步骤：打开需要识别的图片——选择识别的语言——选择识别区域（不选择则默认全部识别）

6.2.5 设置模式

点击设置选项，将弹出如下对话框



6.2.5.1 拍照声音

勾选后，拍照时有声音提示

6.2.5.2 储存路径

自定义输出文件的保存路径

6.2.5.3 JPG 质量

输出文件为 JPG 格式时，此选项可压缩输出文件大小，文件质量会有相应的损失，请根据需要调节。

6.2.5.4 浮水印

勾选“添加水印”可以给输出文件添加水印

对话框中可以根据提示对水印进行编辑，如文件类型、内容、字体、透明度、大小等

勾选“添加时间水印”则默认使用时间水印，格式以当前电脑时间（年 月 日 时 分 秒）

设置完成后点“确定”退出

6.2.6 技术服务

点击“技术服务”提供技术服务的联系方式“网站”或“电话”或“其它方式”

6.3 辅助功能区介绍



6.3.1 设置：

点击设置弹出如下对话框

6.3.1.1 可调节设备亮度/对比度/曝光/等参数

6.3.1.2 主副摄像头画面合并，需设备支持

可选择合并位置，和副头画面大小



6.3.2 逆时针旋转：

每点一次逆时针旋转 90°

6.3.3  顺时针旋转：

每点一次顺时针旋转 90°

6.3.4  放大：

预览图像放大

6.3.5  缩小：

预览图像缩小

6.3.6  1 比 1：

1 比 1 预览图像

6.3.7  自适应：

自适应屏幕预览图像（压缩预览图像使拍摄范围内全部显示）

6.3.8  对焦：

需对应设备支持

6.3.9  开启副摄像头：

需对应设备支持

6.4 设备信息区功能介绍

6.4.1 设备信息区显示当前的连接设备，视频格式和分辨率，分辨率可以根据选择需求选择设备提的分辨率

6.5 输出文件列表区

6.5.1 “拍摄” 设置好工作各项参数后点击拍摄输出

6.5.2 输出的文件以缩略图的形式显示在列表区，右键可用对文件进行相关操作。

七、设备使用一般故障排除

故障 1：不识别硬件（表现为软件不出图，设备信息区不能识别到设备）

- 1、 确保插入适配器
- 2、 确保数据线正确插入到电脑，确保电脑数据接口正常（可用插入一个 U 盘或其他的正常 USB 设备检验接口是否正常）
- 3、重新插入到电脑的其他接口（建议台式电脑插入到背板的 USB 接口上）
- 4、查看设备管理器是否识别到摄像头

故障 2：识别硬件但不出图

- 1、确保下载的应用软件无误
- 2、确保软件安装正常（可用尝试重新下载，再安装）

故障 3：不清晰

- 1、查看分辨率是否正常（分辨率越高 清晰度会越好）
- 2、拍摄时不能有晃动
- 3、镜头是否有明显脏污
- 4、重新对焦

故障 4：补光灯不亮

- 1、确保设备插入适配器或数据线
- 2、尝试重新安装立杆

故障 5：主摄像头或者辅摄像头不识别

- 1、打开设备管理器查看是否有摄像头被禁用（如有被禁用请启用）
- 2、尝试重新安装立杆