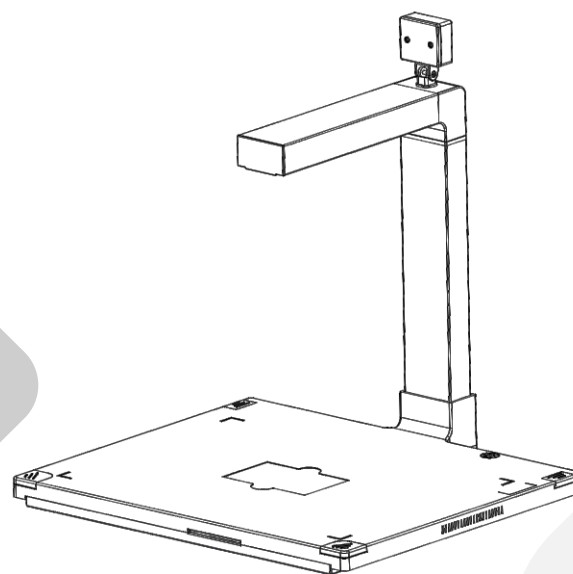


高拍仪 使用说明书



广州博晟电子有限公司
售后服务电话:400-9939288



软件下载地址：

<http://www.comet-bc.com/a/news/gsxw/>
(请按照型号下载对应软件)

目 录

| | |
|----------------------|----|
| 一、系统要求 | 2 |
| 二、设备简介 | 2 |
| 2.1 安装使用说明 | 2 |
| 2.2 主机部件及接口说明 | 2 |
| 三、软件安装 | 3 |
| 四、软件卸载 | 5 |
| 五、软件界面介绍 | 6 |
| 六、软件功能介绍 | 6 |
| 6.1 软件介绍注意事项说明 | 7 |
| 6.2 功能区介绍 | 7 |
| 6.3 辅助功能区介绍 | 9 |
| 6.4 设备信息区功能介绍 | 9 |
| 6.5 输出文件列表区介绍 | 10 |
| 七、设备使用一般故障排除 | 10 |

一、系统要求 ■■■

最低要求

CPU:i3 系列及以上

内存:4GB 及以上

硬盘:50GB 及以上可用空间

操作系统:Windows XP/Win7/Win8/Win10

二、设备简介 ■■■

2.1 安装使用说明

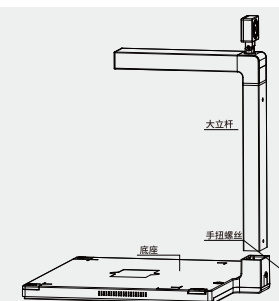
安装使用一般步骤:

- 1.大立杆插入到底
- 2.锁入手扭螺丝
- 3.插入数据线连接电脑
- 4.连接适配器(部分机型不标配适配器则不插)
- 5.在电脑上安装对应软件

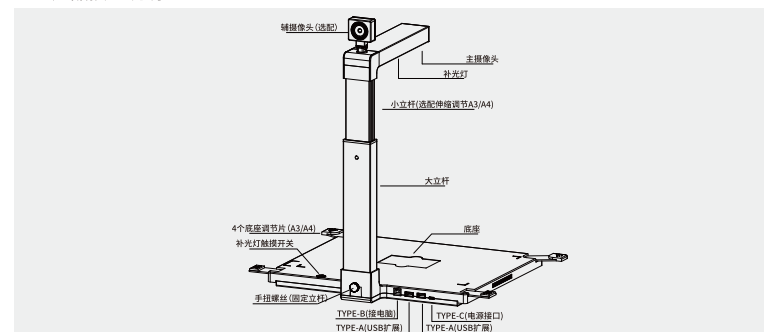
其他功能请见:主机部件及接口说明

软件功能请见:软件功能介绍

接口连接请见:主机部分及接口说明

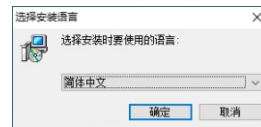


2.2 产品接口说明



三、软件安装

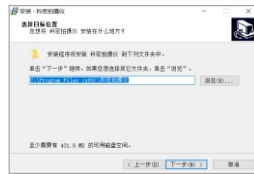
1. 点击科密高拍仪安装包进行软件的安装, 弹出“选择安装语言”对话框, 选择需要安装的语言, 然后点击确定



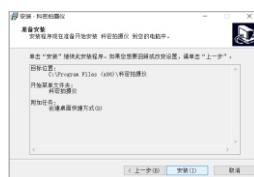
2. 弹出如下对话框, 然后点击【下一步】



4. 选择开始菜单文件夹界面, 在开始菜单文件夹中创建快捷方式。若需要更换目录, 点击浏览按钮, 设置好后点击【下一步】。



6. 准备安装界面, 此界面可确认以上步骤设置的值, 若需要修改, 选择上一步进行修改, 确认无误, 点击【安装】, 进行软件的安装。



3. 自定义安装目录界面。默认安装目录, 请直接点击【下一步】。如用户需要自定义安装路径, 可以点击浏览按钮, 会弹出路径选择菜单, 选择完路径后, 点击确认, 目标文件夹即改为用户自行设置的路径。确认后点击【下一步】, 继续软件安装。

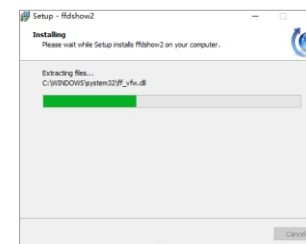
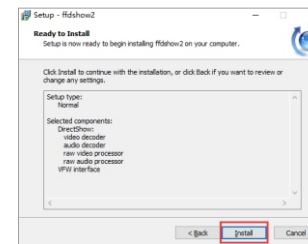
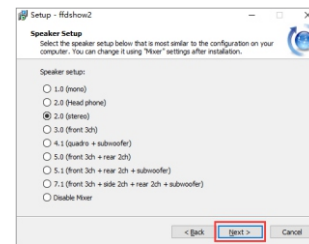
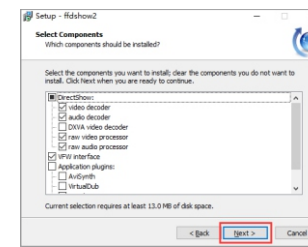
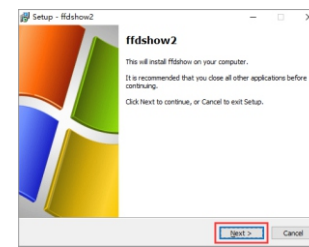


5. 选择附加任务页面, 可根据需求创建桌面快捷方式, 选择【下一步】。



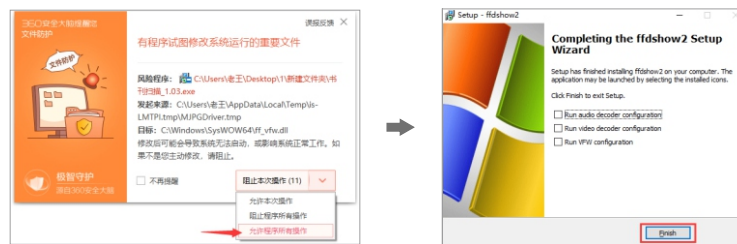
3

6. 弹出 ffdshow2 安装界面, 选择【Next】。



4

* 如遇到“360安全卫士”“腾讯管家”“金山卫士”等软件阻止安装时,请允许安装。

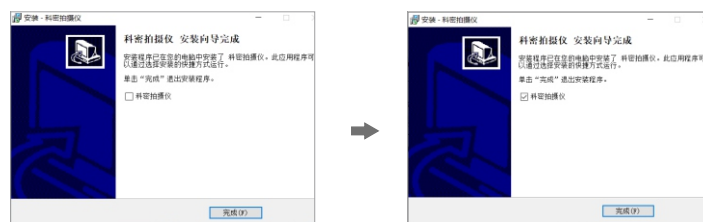


允许程序所有操作

点击【Finish】完成高速驱动安装

* 点击【完成】,完成软件安装,(默认不运行程序)

勾选 科密拍摄仪 完成安装后,会直接允许程序



四、软件卸载

4.1 通过控制面板来卸载软件,选中对应软件然后卸载。

5

五、软件界面介绍

5.1 软件启动

双击快捷图标启动软件,启动界面如下图

5.2 软件基本界面如下图所示,主要分为五大区。

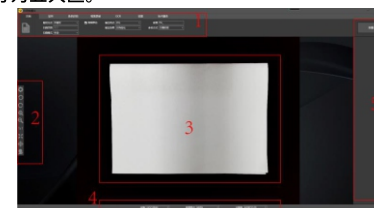
1位置是功能区

2位置是辅助功能区

3位置是预览区

4位置是设备信息区

5位置是输出文件列表区



(各功能模块下界面会有所不同,以下内容进行分别介绍)

六、软件功能介绍

6.1 软件介绍注意事项说明

6.1.1 软件功能图标高亮显示,表示此功能可用;图标显示灰色表示此功能不可用(以下内容不在赘述)

6.1.2 软件各功能模块下有相同功能,介绍各模块下功能时选择介绍新增功能(重复功能不在赘述)

6.1.3 软件各功能设置默认保存(如选择“自动裁切”功能后,重新启动软件默认选择上次的裁切方式)

6.2 功能区介绍

6.2.1 文档模式

6.2.1.1 裁切方式(默认不裁切)

点击下拉三角标,可选择“自动裁切”或“手动裁切”

6.2.1.2 扫描模式

点击下拉三角标,可选择“手动”或“自动”

手动:需手动点击拍摄

自动:点击开始连拍,自动检测更换拍摄文件动作,当画面稳定后显示倒数“3”“2”“1”

然后自动拍摄

6

6.2.1.3 智能修边

将拍摄文件以外的区域自动填充成白色(一般配合输出效果-文档优化使用,输出白底效果保留彩色)

6.2.1.4 扫面页面

点击下拉三角标,可选择“单页”或“多页”

单页:拍摄直接生成单页文件输出

多页:多页拍摄仅“输出格式”为“图像PDF”有效,

选择多页前需将“输出格式”切换到“图像PDF”

6.2.1.5 输出格式

点击下拉三角标,输出格式可选择JPG / BMP / PNG / TIF / 图像PDF

6.2.1.6 输出效果

彩色原生:不做处理原画输出

灰度:去除彩色

二值化:黑白(没有灰色)

文档优化:白底(一般配合智能修边使用)

6.2.1.7 识别语言

6.2.1.8 输出文件命名方式:

6.2.1.8.1 选择命名方式为“编号”然后在“前缀”输入框输入文件名前缀(不能

包含一下字符 \ / : * ? " < > |)生成的文件名格式:前缀+0001递增

如:前缀是ASD,生成的文件名是 ASD0001.....

6.2.1.8.2 选择命名方式为“日期时间”

输出文件名则以当前电脑时间命名

6.2.2 证件模式

证件模式比较适合用于身份证、卡片等证件类的拍摄

6.2.3 视频录制模式

6.2.3.1 录制来源

点击下拉三角标,可选择录制来源“屏幕”和“摄像头”

6.2.3.2 录制格式

点击下拉三角标,可选择录制的文件格式“MP4”和“WMV”“AVI”

6.2.3.3 录制帧率

点击下拉三角标,可选择录制的视频帧率

6.2.4 OCR

6.2.4.1 启动OCR: 直接点击OCR启动,如果有安全软件(如360)拦截,允许软件所有操作。

6.2.4.2 一般操作步骤:打开需要识别的图片——选择识别的语言——选择识别区域(不选择则默认全部识别)——导出——

6.2.5 设置模式

点击设置选项,将弹出如下对话框



6.2.5.1 拍照声音

勾选后,拍照时有声音提示

6.2.5.2 储存路径

自定义输出文件的保存路径

6.2.5.3 JPG质量

输出文件为JPG格式时,此选项可压缩输出文件大小,文件质量会有相应的损失,请根据需要调节。

6.2.5.4 浮水印

勾选“添加水印”可以给输出文件添加水印

对话框中可以根据提示对水印进行编辑,如文件类型、内容、字体、透明度、大小等

勾选“添加时间水印”则默认使用时间水印,格式以当前电脑时间(年 月 日 时 分 秒)

设置完成后点“确定”退出

6.2.6 技术服务

点击“技术服务”提供技术服务的联系方式“网站”或“电话”或“其它方式”


6.3 辅助功能区介绍


6.3.1  设置: 点击设置弹出如下对话框

6.3.1.1 可调节设备亮度/对比度/曝光/等参数

6.3.1.2 主副摄像头画面合并, 需设备支持

可选择合并位置, 和副头画面大小


6.3.2  逆时针旋转: 每点一次逆时针旋转90°


6.3.3  顺时针旋转: 每点一次顺时针旋转90°


6.3.4  放大: 预览图像放大

6.3.5  缩小: 预览图像缩小

6.3.6  1比1: 1比1预览图像

6.3.7  自适应: 自适应屏幕预览图像 (压缩预览图像使拍摄范围内全部显示)

6.3.8  对焦: 需对应设备支持

 开启副摄像头: 需对应设备支持

6.4 设备信息区功能介绍

6.4.1 设备信息区显示当前的连接设备, 视频格式和分辨率, 分辨率可以根据选择需求选择设备提的分辨率

6.5 输出文件列表区

6.5.1 “拍摄” 设置好工作的各项参数后点击拍摄输出

6.5.2 输出的文件以缩略图的形式显示在列表区, 右键可用对文件进行相关操作。



七、设备使用一般故障排除 ■■■

故障1:

不识别硬件 (表现为软件不出图, 设备信息区不能识别到设备)

- 1、确保插入适配器
- 2、确保数据线正确插入到电脑, 确保电脑数据接口正常 (可用插入一个U盘或其他的正常USB设备检验接口是否正常)
- 3、重新插入到电脑的其他接口 (建议台式电脑插入到背板的USB接口上)
- 4、查看设备管理器是否识别到摄像头

故障2:

识别硬件但不出图

- 1、确保下载的应用软件无误
- 2、确保软件安装正常 (可用尝试重新下载, 再安装)

故障3:

不清晰

- 1、查看分辨率是否正常 (分辨率越高 清晰度会越好)
- 2、拍摄时不能有晃动
- 3、镜头是否有明显脏污
- 4、重新对焦

故障4:

补光灯不亮

- 1、确保设备插入适配器或数据线
- 2、尝试重新安装立杆

故障5:

主摄像头或者辅摄像头不识别

- 1、打开设备管理器查看是否有摄像头被禁用 (如有被禁用请启用)
- 2、尝试重新安装立杆