

高拍仪使用说明书

软件下载地址：www.comet-bc.com

请按照型号下载对应软件

广州博晟电子有限公司

售后服务电话：400-9939288

目 录

一、 系统要求	2
二、 设备简介.....	2
2.1 主机部件说明.....	2
2.2 主机接口说明.....	3
2.3 安装说明.....	3
2.4 触摸按键功能说明.....	3
三、 书籍扫描操作规范.....	4
四、 软件安装	4
五、 软件卸载	9
六、 软件界面介绍	15
七、 软件功能介绍	16
6.1 软件介绍注意事项说明.....	16
6.2 功能区介绍.....	16
6.3 辅助功能区介绍.....	18
6.4 设备信息区功能介绍.....	19
6.5 输出文件列表区介绍.....	19
八、 设备使用一般故障排除	19

一、系统要求

最低要求

CPU: i3 系列及以上

内存: 4GB 及以上

硬盘: 50GB 及以上可用空间

操作系统: Windows XP/Win7/Win8/Win10

推荐

CPU: i7 系列

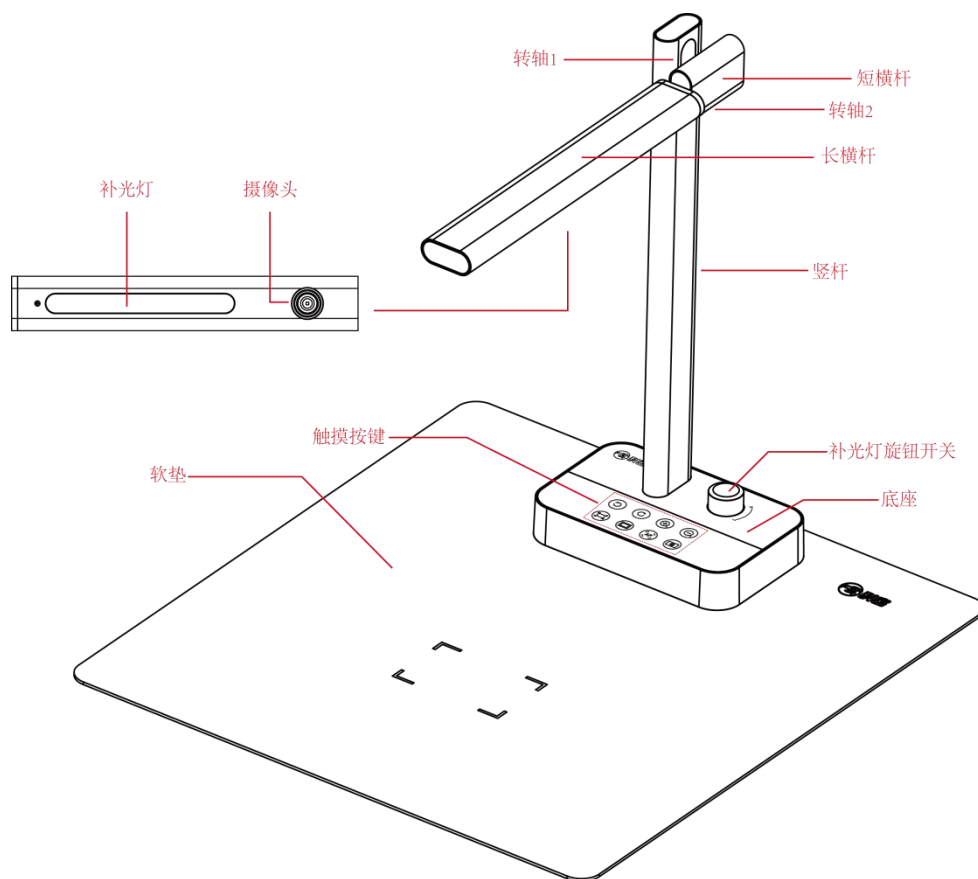
内存: 8GB

硬盘: 500GB

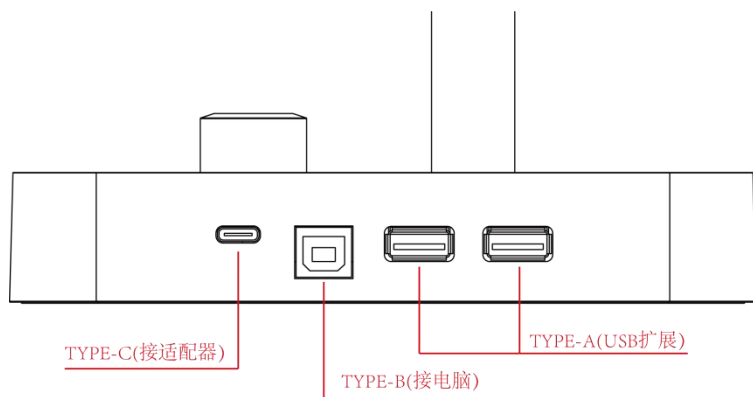
操作系统: Win7/Win8/Win10 64 位

二、设备简介

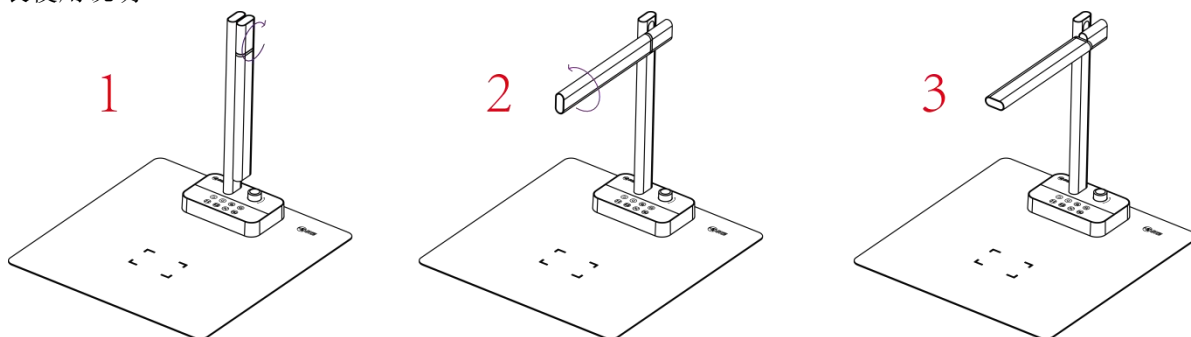
2.1 主机部件说明



2.1 主机接口说明

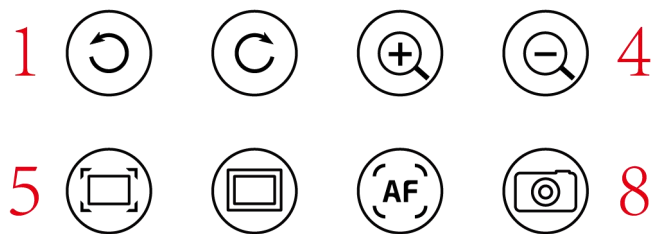


2.3 安装使用说明



- 2.3.1 将产品放到底座对应位置
- 2.3.2 横杆顺着箭头方向旋转至水平
- 2.3.3 长横杆顺着箭头方向旋转至水平
- 2.3.4 根据接口说明连接好适配器和数据线（数据线接到电脑）
- 2.3.5 下载对应软件安装到电脑（下载地址 www.comet-bc.com）

2.4 触摸按键功能说明



- 1、逆时针旋转 90°
- 2、顺时针旋转 90°
- 3、放大
- 4、缩小
- 5、1: 1
- 6、自适应屏幕
- 7、重新对焦
- 8、拍照

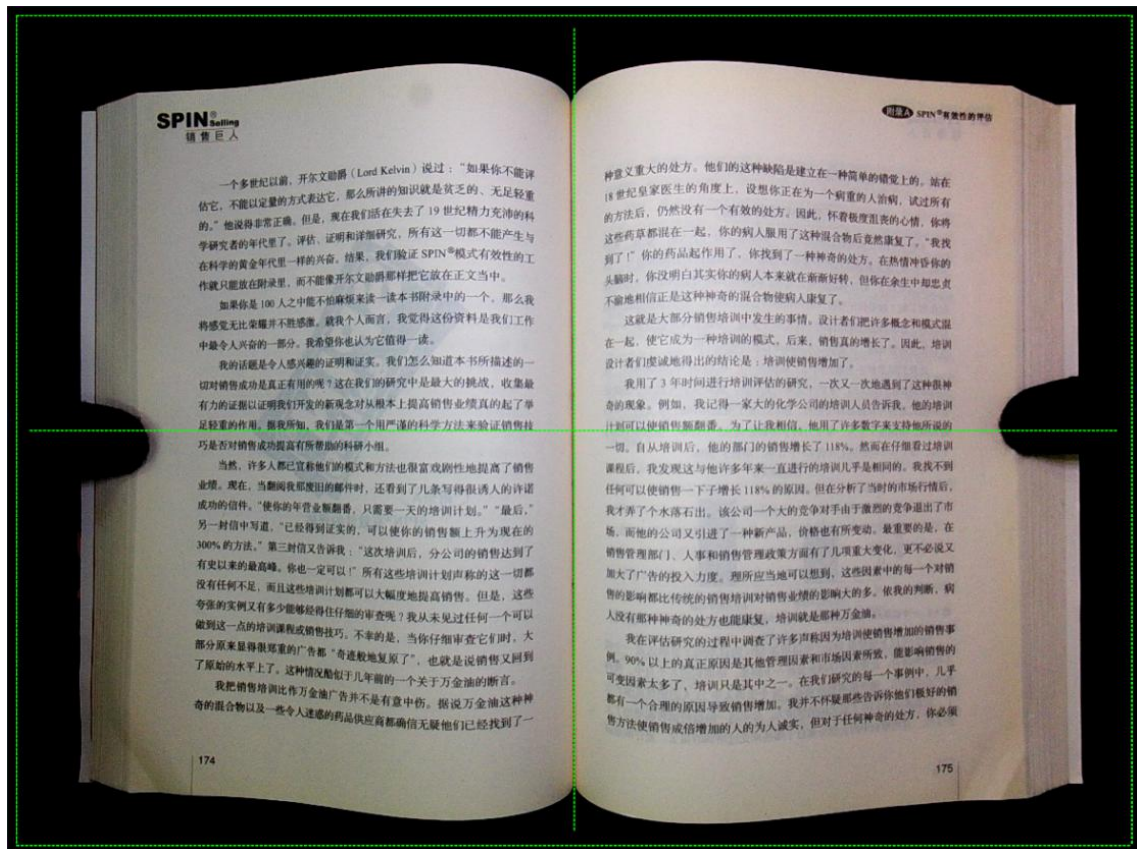
三、书籍扫描操作规范

规范的操作

拍照时必须遵循如下规范：

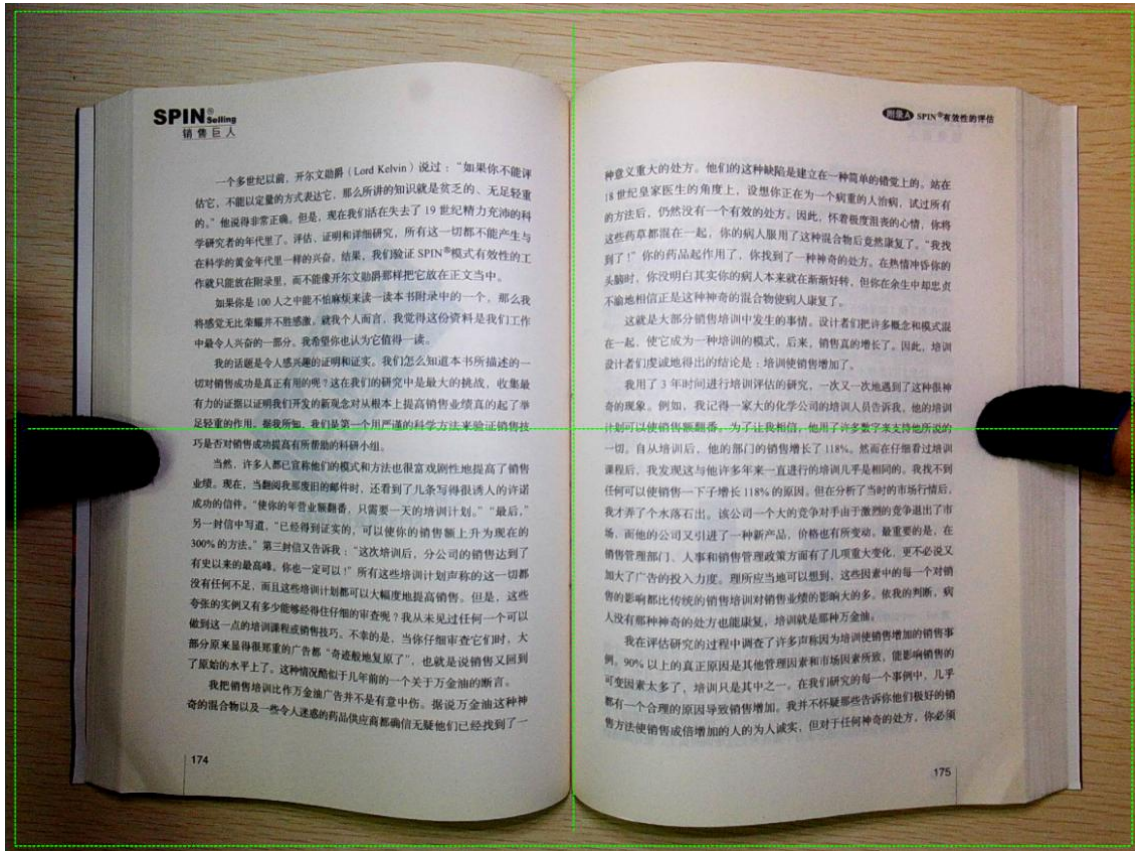
- 1) 必须要用 **黑色** 的文稿台做背景。
- 2) 书本应尽量 **放平**，**不能歪斜**。书本的中间位置需对准绿色的虚线。
- 3) 书本的外围四周和绿色框之间必须留有黑色。
- 4) 书本如果太厚，则需要用手指按压平整
- 5) 手指的位置为左右页的中间位置。
- 6) 带黑色手指套。
- 7) 手指按压的位置不能覆盖书本的内容，比如文字图像等。

(规范图例)

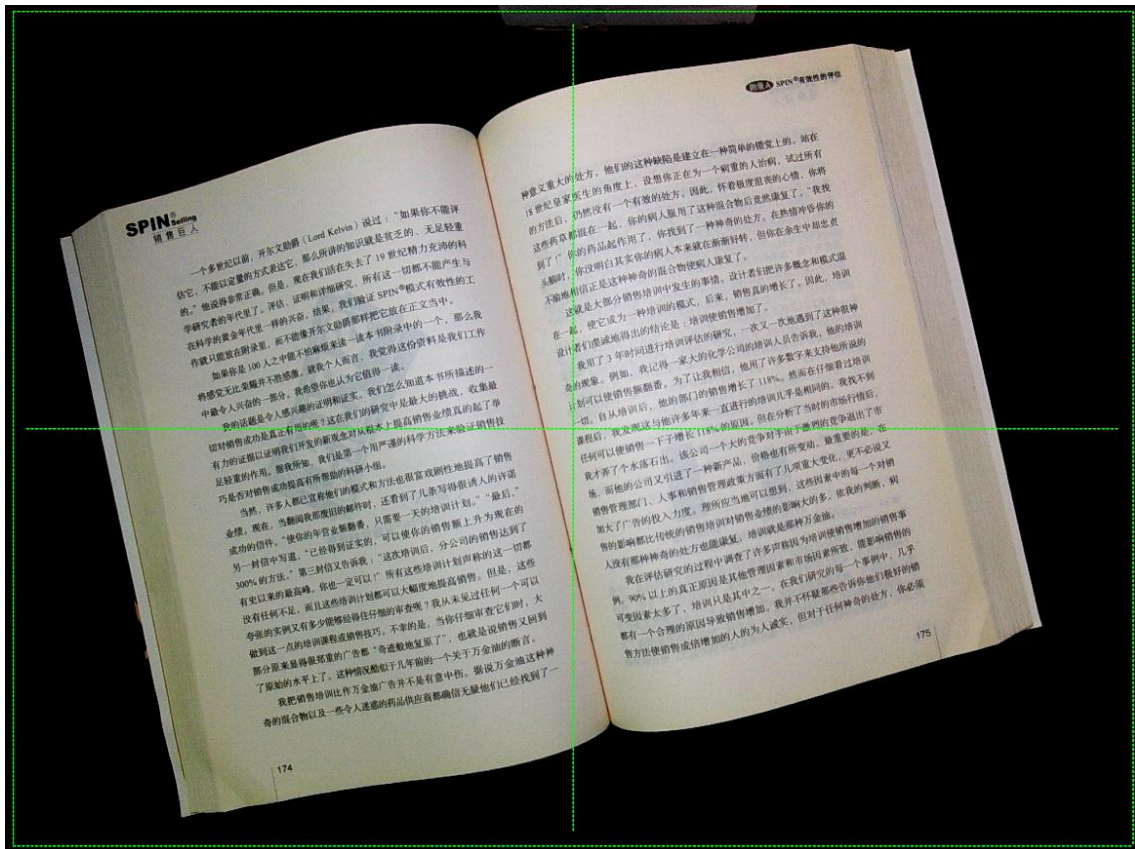


不规范的操作

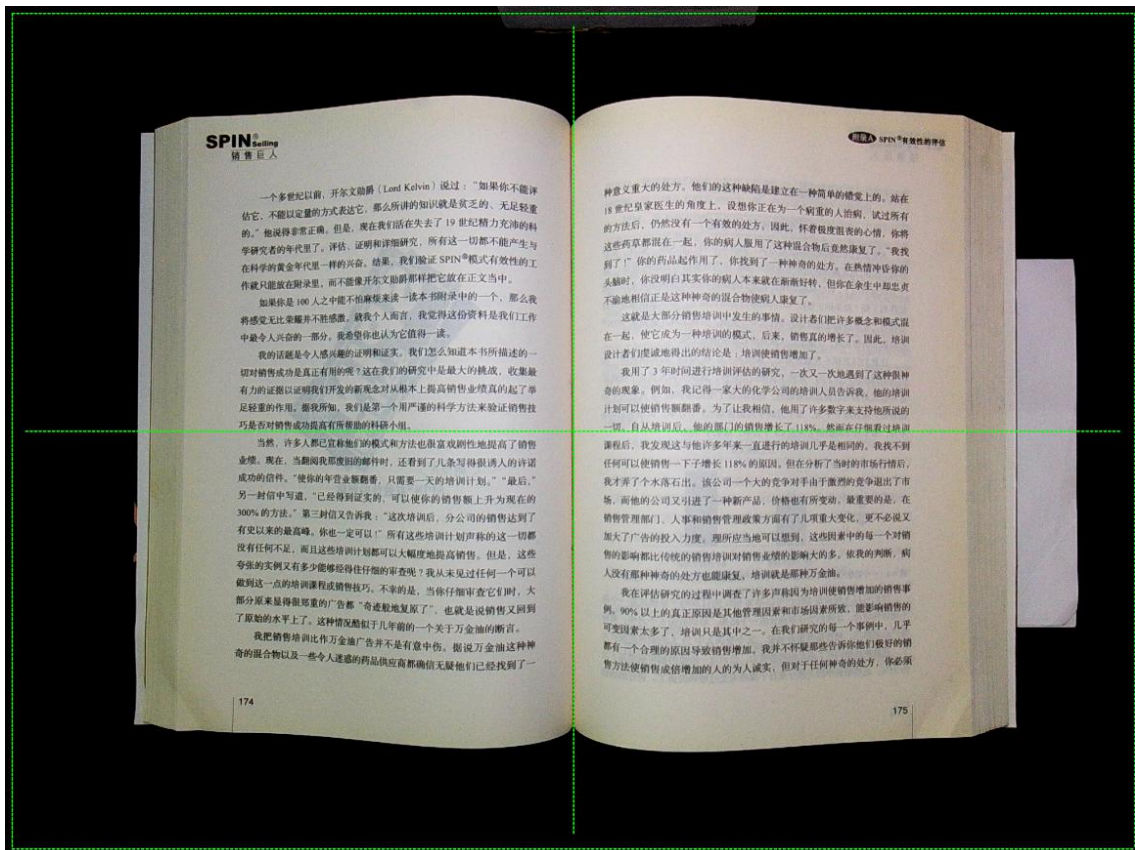
书本背景非黑色，需要垫一个配套的黑色的文稿台。



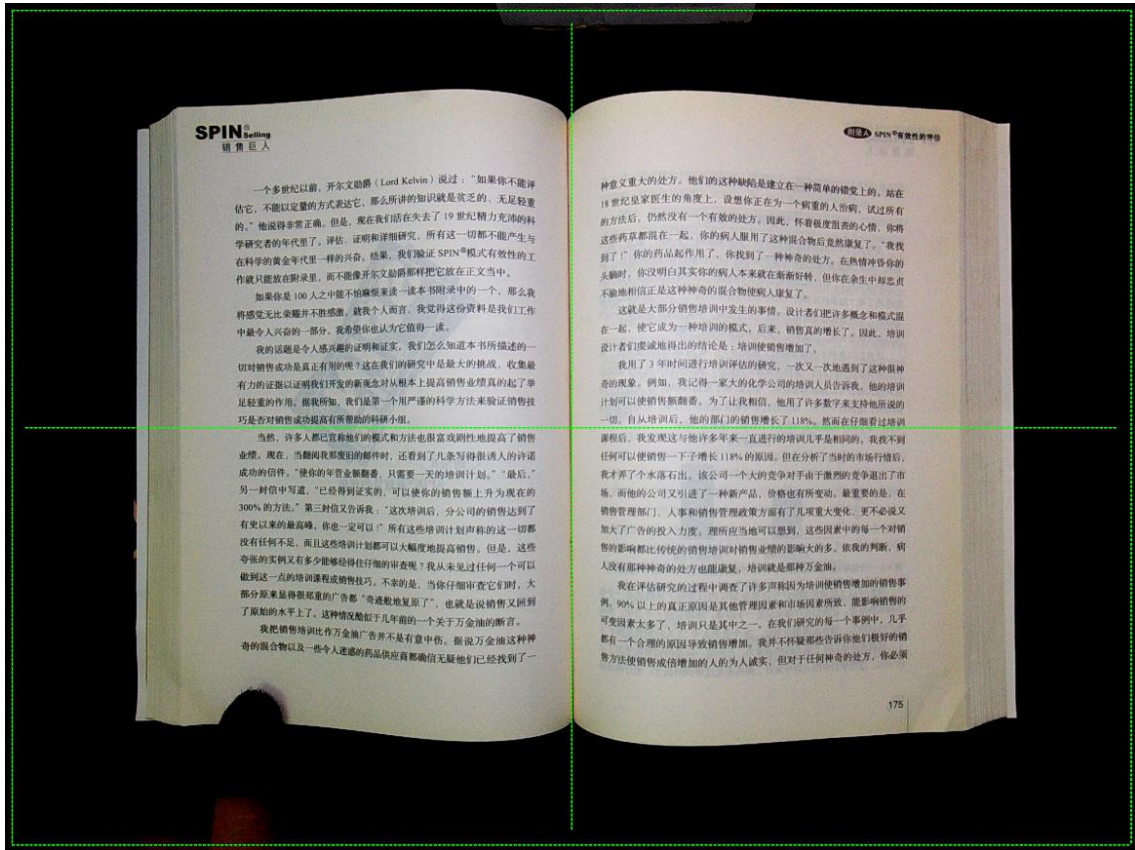
书本位置歪斜且书本中间没有对准绿色的虚线



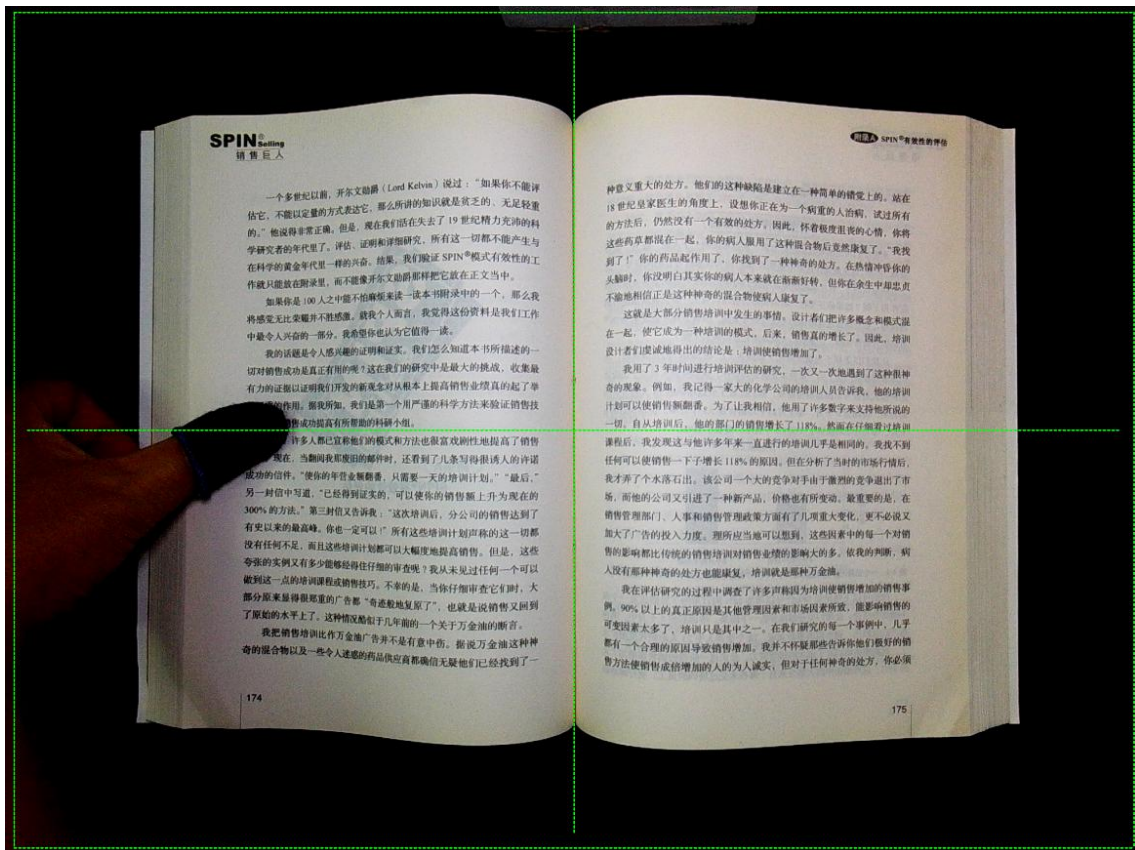
书本右侧部分不是黑色，四周要全黑。



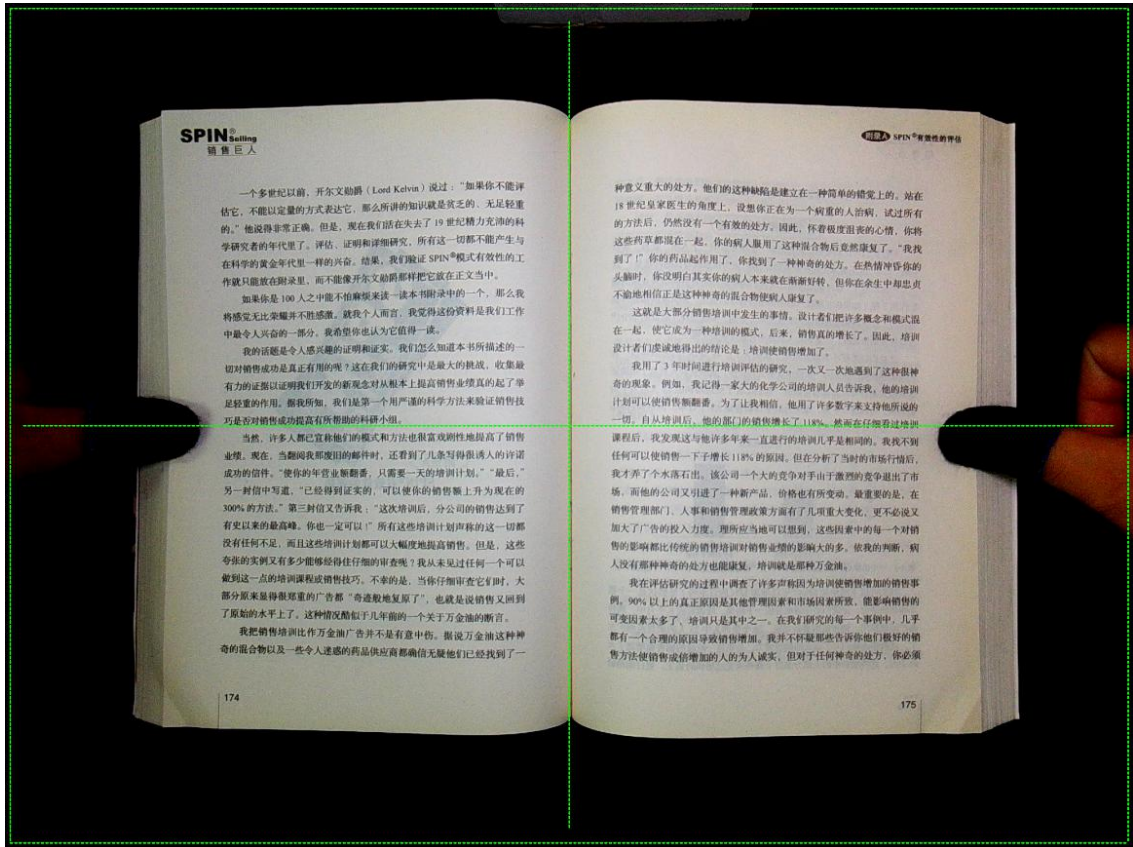
手指按压位置错误，手指只能按压在书的左右页的中间位置



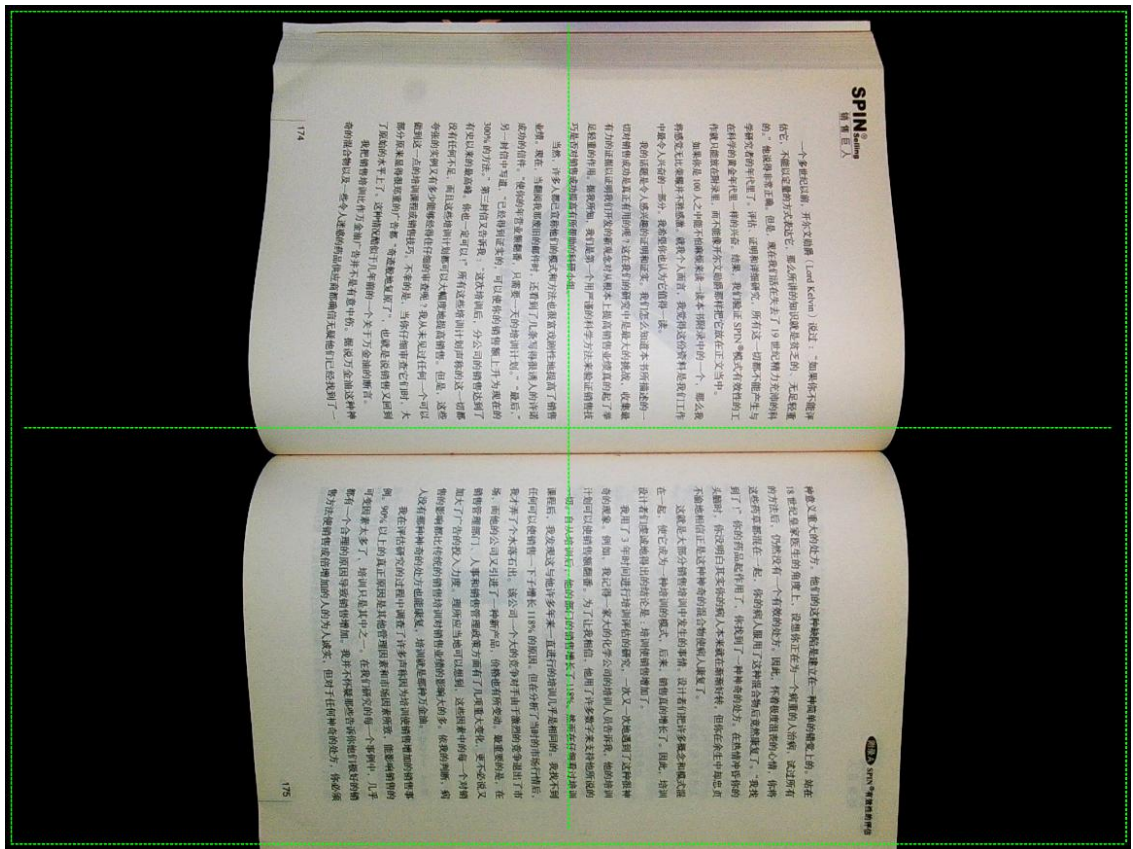
手指不能覆盖书本的内容



手指应尽量把书本按压平整，使书本的“弧度”尽量小

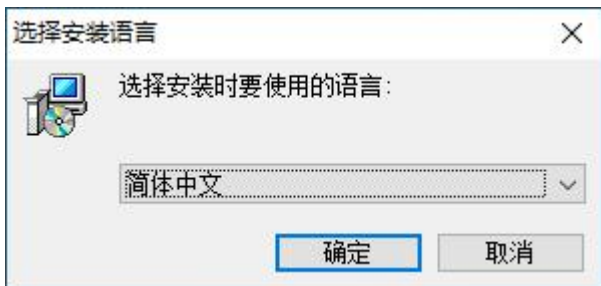


书本方向错误(上下页), 应该是左右页平放。同时四周也不是全黑色。书本的中心线也没有对准绿色的虚线



四、软件安装

1、点击科密高拍仪安装包进行软件的安装，弹出“选择安装语言”对话框，选择需要安装的语言，然后点击确定



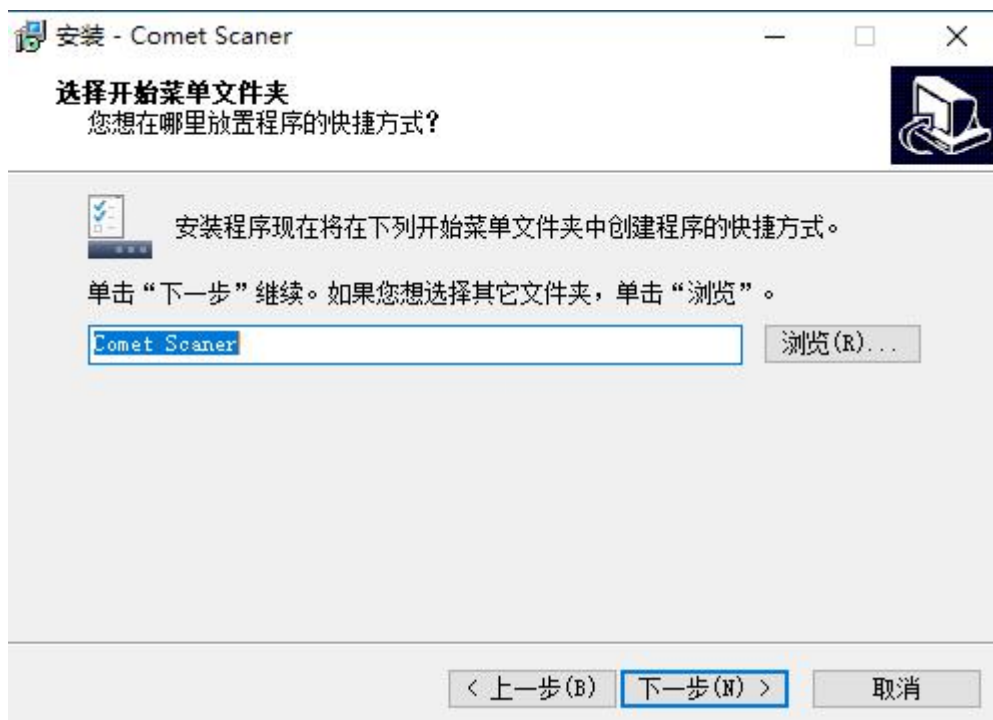
2、弹出如下对话框，然后点击【下一步】



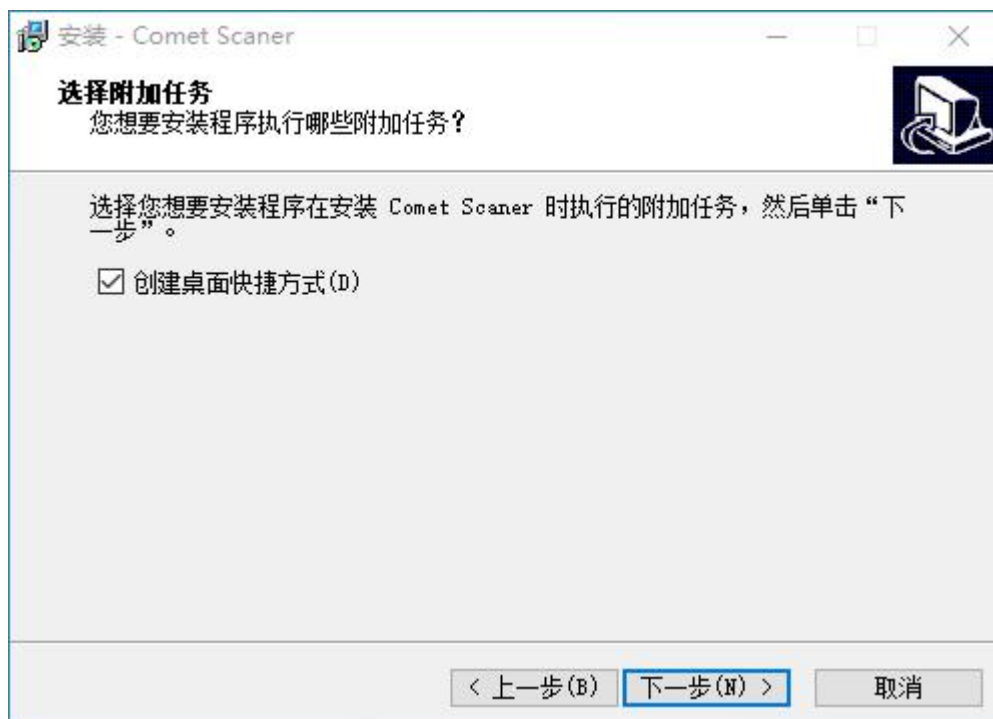
3、自定义安装目录界面。默认安装目录，请直接点击【下一步】；如用户需要自定义安装路径，可以点击浏览按钮，会弹出路径选择菜单，选择完路径后，点击确认，目标文件夹即改为用户自行设置的路径。确认后点击【下一步】，继续软件安装。



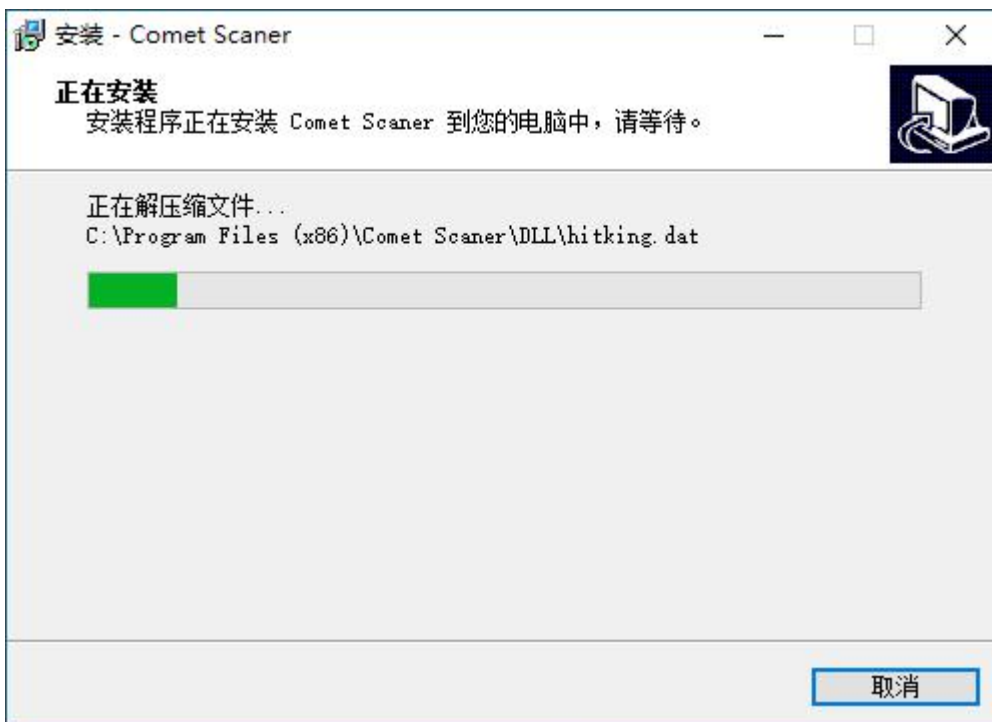
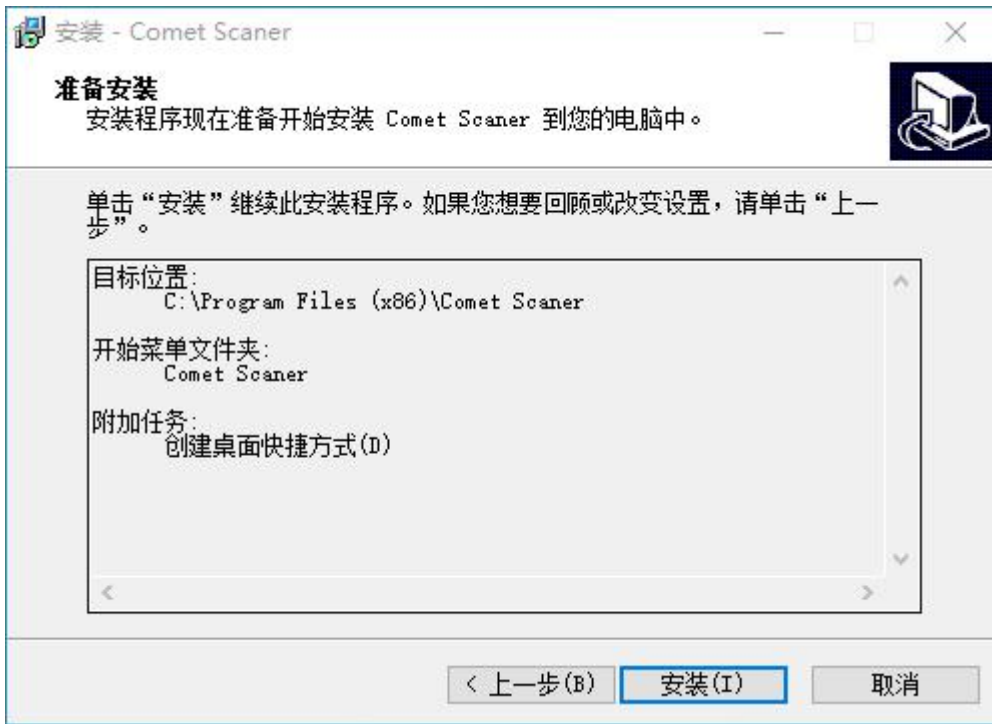
4、选择开始菜单文件夹界面，在开始菜单文件夹中创建快捷方式。
若需要更换目录，点击浏览按钮，设置好后点击【下一步】。



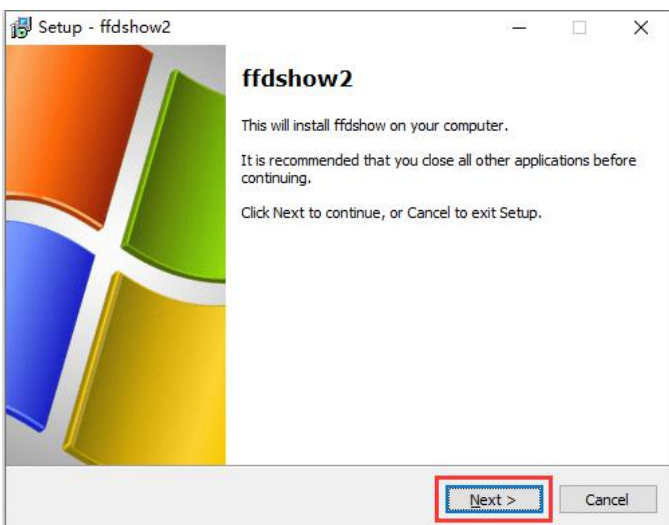
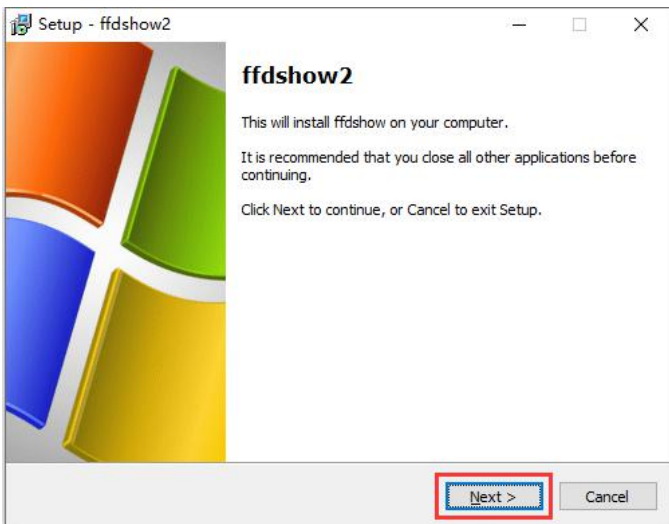
5、选择附加任务页面，可根据需求创建桌面快捷方式，选择【下一步】。



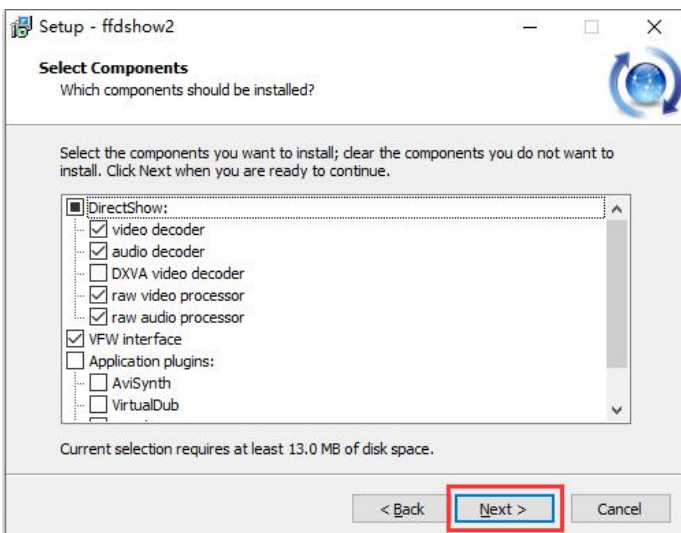
6、准备安装界面，此界面可确认以上步骤设置的值，若需要修改，选择上一步进行修改，确认无误，点击【安装】，进行软件的安装。



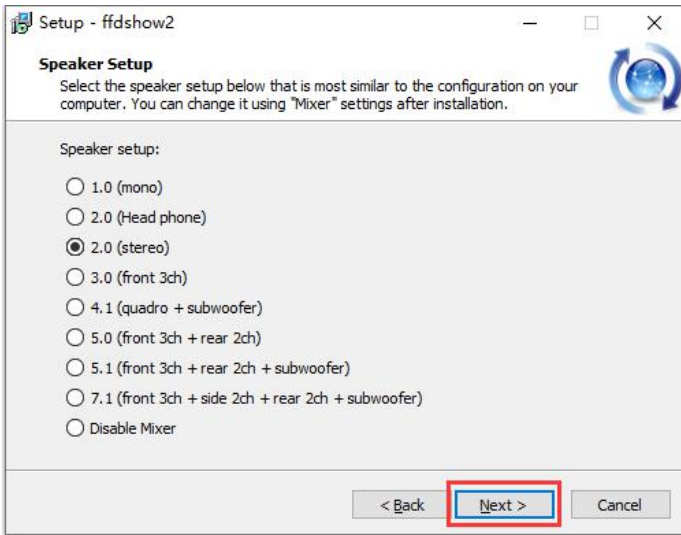
7、弹出 ffdshow2 安装界面，选择【Next】。



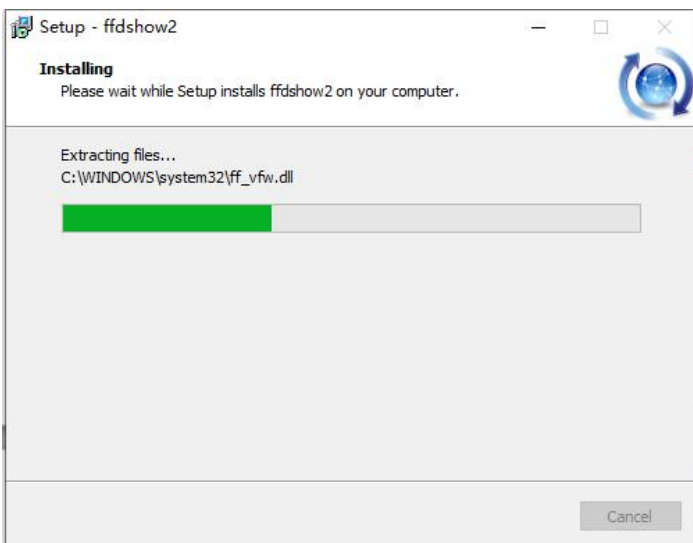
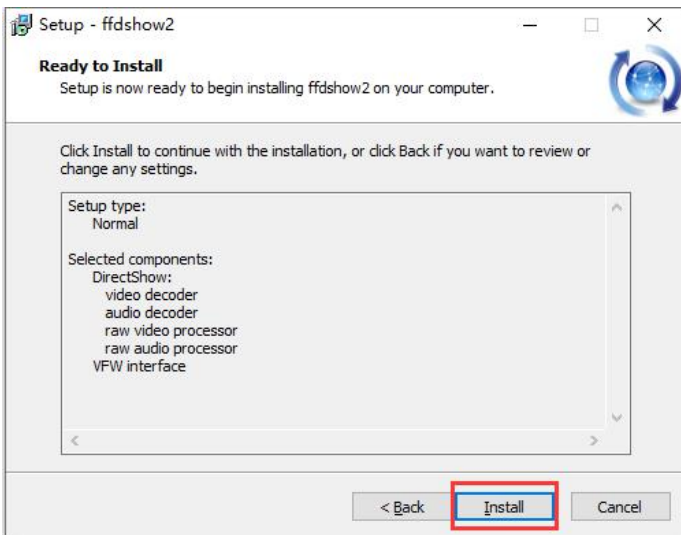
8、继续点击【Next】



9、继续点击【Next】



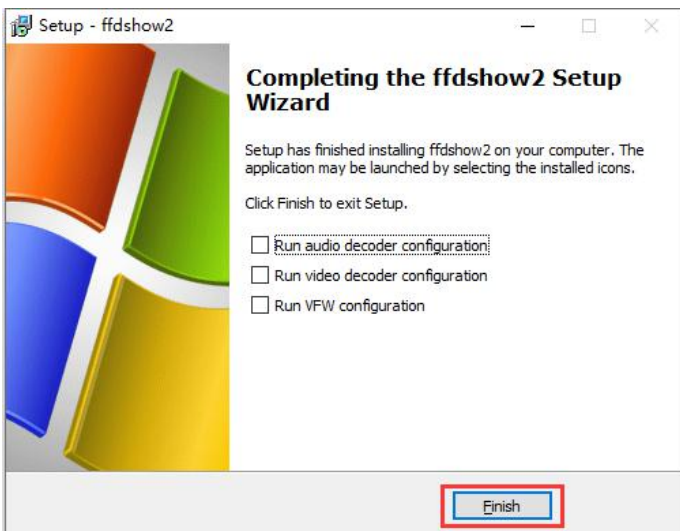
10、继续点击【Install】



11、如遇到“360 安全卫士”“腾讯管家”“金山卫士”等软件阻止安装时，请允许安装。



12、点击【Finish】完成高速驱动安装。



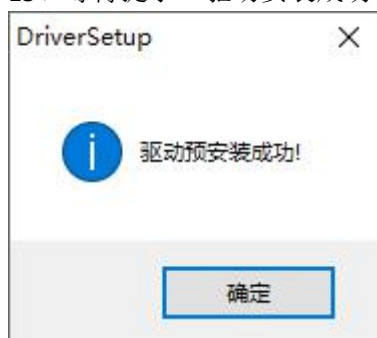
13、选中“Serial port”，点击“完成”进入驱动安装步骤



14、点击“安装”



15、等待提示“驱动安装成功”点击“确定”驱动安装完成，关闭驱动安装界面。



五、软件卸载

5.1 通过控制面板来卸载软件，选中对应软件然后卸载。

六、软件界面介绍

6.1 软件启动

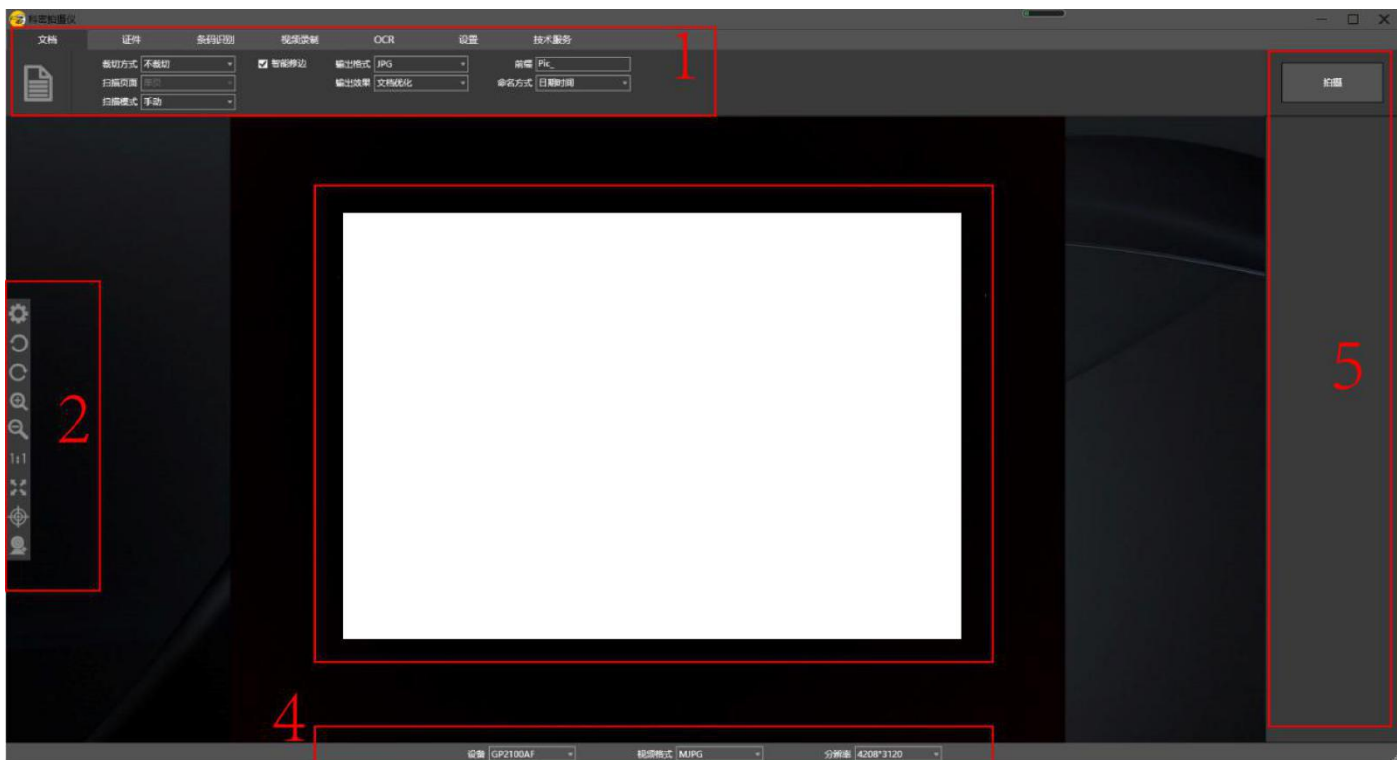


双击 快捷图标启动软件，启动界面如下图（6.2）

6.2 软件基本界面如下图所示，主要分为五大区。

- 1 位置是功能区
- 2 位置是辅助功能区
- 3 位置是预览区
- 4 位置是设备信息区
- 5 位置是输出文件列表区

各功能模块下界面会有所不同，以下内容进行分别介绍。



七、 软件功能介绍

7.1 软件介绍注意事项说明

- 7.1.1 软件功能图标高亮显示，表示此功能可用；图标显示灰色表示此功能不可用（以下内容不在赘述）
- 7.1.2 软件各功能模块下有相同功能，介绍各模块下功能时选择介绍新增功能（重复功能不在赘述）
- 7.1.3 软件各功能设置默认保存（如选择“自动裁切”功能后，重启动软件默认选择上次的裁切方式）

7.2 功能区介绍

7.2.1 文档模式

7.2.1.1 裁切方式（默认不裁切）

点击下拉三角标，可选择“自动裁切”或“手动裁切”

7.2.1.2 扫描模式

点击下拉三角标，可选择“手动”或“自动”

手动：需手动点击拍摄

自动：点击开始连拍，自动检测更换拍摄文件动作，当画面稳定后显示倒数“3”“2”“1”
然后自动拍摄

7.2.1.3 智能修边

将拍摄文件以外的区域自动填充成白色（一般配合输出效果-文档优化使用，输出白底效果）

保留彩色)

7.2.1.4 扫面页面

点击下拉三角标, 可选择“单页”或“多页”

单页: 拍摄直接生成单页文件输出

多页: 多页拍摄仅“输出格式”为“图像 PDF”有效,
选择多页前需将“输出格式”切换到“图像 PDF”

7.2.1.5 输出格式

点击下拉三角标, 输出格式可选择 JPG / BMP / PNG / TIF / 图像 PDF / TXT / Word / Excel / 文字 PDF

7.2.1.6 输出效果

彩色原生: 不做处理原画输出

灰度:

二值化:

文档优化: 白底 (一般配合智能修边使用)

7.2.1.7 输出文件命名方式:

7.2.1.7.1 选择命名方式为“编号”然后在“前缀”输入框输文件名前缀 (不能

包含一下字符 \ / : * ? " < > |)

生成的文件名格式: 前缀+0001 递增

如: 前缀是 ASD , 生成的文件名是 ASD0001.....

7.2.1.7.2 选择命名方式为“日期时间”

输出文件名则以当前电脑时间命名

7.2.2 书籍模式。

7.2.2.1 展平

点击下拉三角标, 可选择“不展平”和“单页展平”“双页展平”

单页展平: 展平书籍左右两页生产一页输出

双页展平: 展平书籍沿软件预览中心线分成左右两页输出

7.2.3 证件模式

证件模式比较适合用于身份证、卡片等证件类的拍摄

7.2.4 视频录制模式

7.2.4.1 录制来源

点击下拉三角标, 可选择录制来源“屏幕”和“摄像头”

7.2.4.2 录制格式

点击下拉三角标, 可选择录制的文件格式“MP4”和“WMV”“AVI”

7.2.4.3 录制帧率

点击下拉三角标, 可选择录制的视频帧率

7.2.5 OCR

7.2.5.1 启动 OCR: 直接点击 OCR 启动, 如果有安全软件 (如 360) 拦截, 允许软件所有操作。

7.2.5.2 一般操作步骤: 打开需要识别的图片——选择识别的语言——选择识别区域 (不选择则默认全部识别)

7.2.6 设置模式

点击设置选项, 将弹出如下对话框



7.2.6.1 拍照声音

勾选后，拍照时有声音提示

7.2.6.2 储存路径

自定义输出文件的保存路径

7.2.6.3 JPG 质量

输出文件为 JPG 格式时，此选项可压缩输出文件大小，文件质量会有相应的损失，请根据需要调节。

7.2.6.4 浮水印

勾选“添加水印”可以给输出文件添加水印

对话框中可以根据提示对水印进行编辑，如文件类型、内容、字体、透明度、大小等

勾选“添加时间水印”则默认使用时间水印，格式以当前电脑时间（年 月 日 时 分 秒）

设置完成后点“确定”退出

7.2.7 技术服务

点击“技术服务”提供技术服务的联系方式“网站”或“电话”或“其它方式”

7.3 辅助功能区介绍



7.3.1 设置：

点击设置弹出如下对话框

7.3.1.1 可调节设备亮度/对比度/曝光/等参数

7.3.1.2 主副摄像头画面合并，需设备支持

可选择合并位置，和副头画面大小



7.3.2 逆时针旋转：

每点一次逆时针旋转 90°

7.3.3  顺时针旋转：

每点一次顺时针旋转 90°

7.3.4  放大：

预览图像放大

7.3.5  缩小：

预览图像缩小

7.3.6  1 比 1：

1 比 1 预览图像

7.3.7  自适应：

自适应屏幕预览图像（压缩预览图像使拍摄范围内全部显示）

7.3.8  对焦：

需对应设备支持

7.3.9  开启副摄像头：

需对应设备支持

7.4 设备信息区功能介绍

7.4.1 设备信息区显示当前的连接设备，视频格式和分辨率，分辨率可以根据选择需求选择设备提的分辨率

7.5 输出文件列表区

7.5.1 “拍摄” 设置好工作各项参数后点击拍摄输出

7.5.2 输出的文件以缩略图的形式显示在列表区，右键可用对文件进行相关操作。

八、设备使用一般故障排除

故障 1：不识别硬件（表现为软件不出图，设备信息区不能识别到设备）

- 1、 确保插入适配器
- 2、 确保数据线正确插入到电脑，确保电脑数据接口正常（可用插入一个 U 盘或其他的正常 USB 设备检验接口是否正常）
- 3、重新插入到电脑的其他接口（建议台式电脑插入到背板的 USB 接口上）
- 4、查看设备管理器是否识别到摄像头
- 5、查看设备管理器摄像头是否被禁用

故障 2：识别硬件但不出图

- 1、确保下载的应用软件无误
- 2、确保软件安装正常（可用尝试重新下载，再安装）

故障 3：不清晰

- 1、查看分辨率是否正常（分辨率越高 清晰度会越好）
- 2、拍摄时不能有晃动
- 3、镜头是否有明显脏污
- 4、重新对焦

故障 4：补光灯闪烁

- 1、检测适配器是否插好
- 2、检查适配器电源插座是否有电