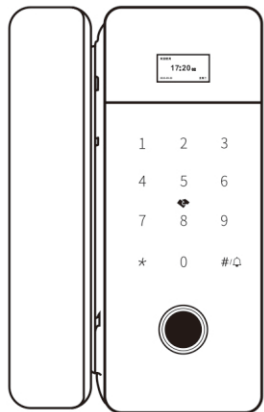


玻璃门智能指纹锁

使用手册



妥善保管好此手册以备随时查阅 ■ 安装前请仔细阅读 ■

感谢您选择我们的玻璃门智能锁产品

玻璃门锁是本公司推出的高新技术系列产品，是一款安全可靠、高效节能、操作灵敏、安装方便、智能管理的多功能门锁。此说明书描述了相关产品的安装、配置、使用方法和相关协议等。

为帮助您正确使用玻璃门智能锁产品，在安装和使用本产品前，请您仔细阅读。

若您未能按照产品说明书指示操作，强行拆装，或让非本公司的技术人员修理、变更本产品，由此导致的损坏以及财产丢失，与本产品无关。

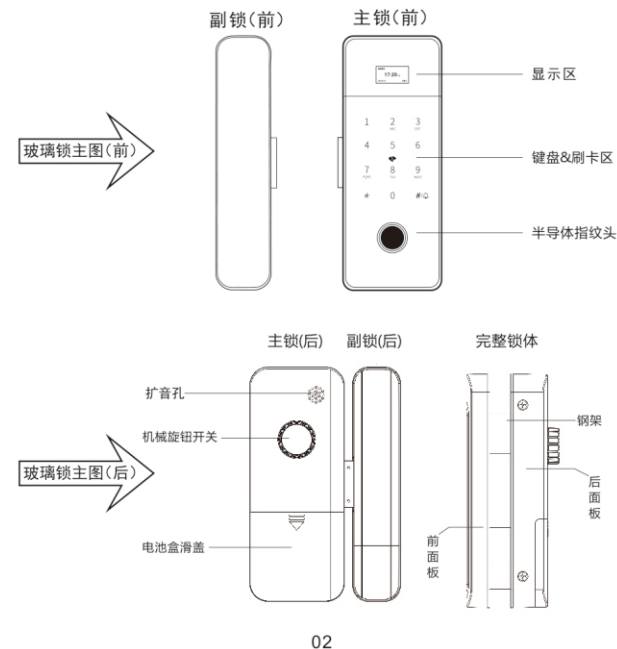
为了给您带来更好的体验，我们会对相关产品优化、升级，若因此导致部分信息有所差异，请以实际参数为准。

如果您在使用本产品中发现实际情况与本说明书不一致，或者您有其它疑问需要咨询，可以直接向我们售后部门反馈。欢迎您提供宝贵的建议和贴心的指导。

诚邀您积极参与《产品用户体验调查》，感谢您对我们产品的大力支持，本册将带您快速了解此产品。

01

■ 锁体示意图



02

■ 技术参数

- 语言支持：中/英语系统
- 菜单显示：高清OLED显示屏 分级管理式菜单
- 开锁方式：指纹、密码、刷卡、遥控（选配）、手机小程序
- 采集器：半导体采集模块
- 读卡类型：IC卡
- 工作电压：4节1.5V碱性电池
- 工作电流：动态功耗<200mA，静态功耗<55μA
- 工作温度：-25°C ~ +65°C
- 工作环境湿度：5 ~ 95%RH(无结露)
- 适用门厚度：10 ~ 12mm
- 应急接口：USB(接口电压DC5V)

■ 注意事项

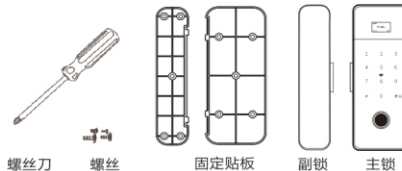
1. 请不要让水、饮料等液体成分渗入产品内部，请勿用酸性物质清洁门锁。
2. 请不要将门锁完全暴露在室外，避免强光暴晒和雨水侵蚀。
3. 请不要用尖锐物体刮门锁或捶打门锁。

03

■ 安装管理

■ 安装步骤

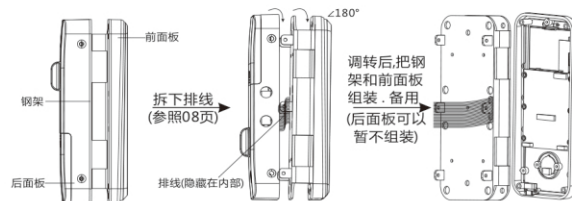
- 安装前准备一把螺丝刀，双开门需要辅助配件（地插）。



选定智能锁适宜的安装位置，同时把位置表面清理干净（要求表面平整、无灰层、水珠等）。

■ 实际安装方向与产品默认方向（产品默认为右开，同您安装方向对应时可跳过此步骤）不对应时，需要把锁体钢架和后面板调转 $\angle 180^\circ$ 即可

- 副锁与主锁同理，以主锁为列：

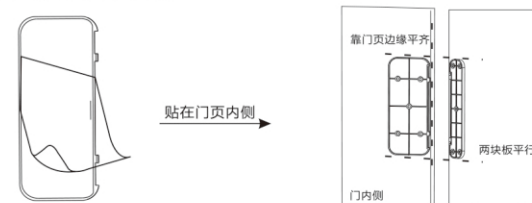


备注：拧开后面板螺丝时注意连接的排线，先拆下排线与后面板的连接再进行后序操作。

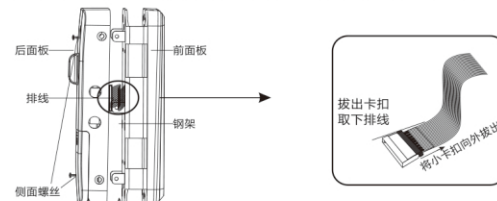
04

- 取出固定贴板，去掉防护纸，靠边缘平齐贴在门页内侧。

注意：主锁贴板和副锁贴板位置一定要对正，在贴固定板之前您可以先在门页上做些标记。



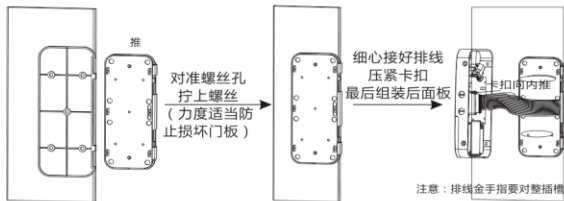
- 贴板对正后，开始安装锁体。先拧开锁体侧面的螺丝，取下后面板。主锁的前面板与后面板之间有排线连接，可拆开排线：



注意：拧开螺丝时用手托住后面板，等取下排线后再拿开后面板。

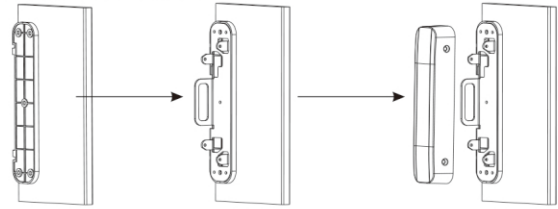
- 用钢架的U型槽夹住门页和贴板，拧上螺丝，接上排线，最后装回后面板。
注：对正螺丝孔，拧上螺丝时力度适当，防止力度过大损坏门板。细心把排线接好，压紧卡扣，最后组装后面板，拧紧螺丝。

05



注意：排线金手指要对准插槽

副锁同理安装,参照下图:



■ 安装完成,装上电池测试:



测试:装上电池后,轻触屏幕按键(轻触唤醒),看是否有反映。若没有反映:
1.请打开电池盒盖检查电池(A确定电池有电;B电池“+”是否对应;C电池是否松动或偏移)。
2.请拆开主锁后面板查看排线(A排线松动或脱落;B排线插错方向;C排线两端金手指是否损坏)。

■ 测试完成后,即可开启此款智能锁产品的舒适体验。

06

设置及使用方法

轻触唤醒点亮键盘后长按 ***** 键进入设置菜单,出厂体验模式可直接进入设置菜单,注册管理员后需确认管理员指纹后方可进入。

(注: # 为确认键, * 为返回键,没有方向键,前面的数字即为**选择键**)

一、添加超级管理员(6位数密码)

管理员设置→录入超级管理员→要输入两次即可成功

二、添加管理员(指纹、密码、遥控器、卡均可单独设置)

管理员设置→录入管理员→输入密码类型

指纹:要采集五次即可录入成功

密码:要输入两次即可成功

刷卡:在数字键盘上刷一次即可录入成功

三、添加用户(指纹、密码、遥控器、卡均可单独设置)

普通用户设置→录入普通用户→输入密码类型

指纹:要采集五次即可录入成功

密码:要输入两次即可成功

刷卡:在数字键盘上刷一次即可录入成功

四、修改用户/普通管理员

超级管理员可修改管理员/普通用户,输入要修改管理员/用户的数字编号,编辑修改信息,确认保存后退出(普通管理员无权限修改普通管理员,但可以修改普通用户)

五、删除用户/管理员

超级管理员可以删除管理员/用户,输入要删除管理员/用户的数字编号,选定操作删除(管理员无权限删除管理员,但可以删除普通用户)

07

六、恢复出厂设置

管理员设置→4.恢复出厂设置→* 退出 # 确认

七、系统设置(可设置时间、语音音量、上锁时间及恢复出厂设置)

1. 时间设置→输入时间

2. 语言/语音设置 音量设置:2为增大音量,8为减小音量,#为关闭语音
语言设置:1.English, 2.简体中文

3. 锁模式设置

- 1.验证模式→1.单一开锁, 2.组合开锁
- 2.常开模式→1.常开已开启, 2.常开已关闭
- 3.回锁时间→2为增大时间, 8为减小时间
- 4.防撬报警→1防撬已关闭, 2防撬已开启

4. 常开/常闭模式设置

常开模式设置: 第一种:在系统设置里-锁模式设置-常开模式-常开已开启
这里面可以设定常开的时间段; 第二种:管理员开锁后,等几秒后**数字键盘**上5字会亮起,然后**按5+门铃键**即可

常闭模式设置: 第一种:在系统设置里-锁模式设置-常开模式-常开已关闭,
第二种:任意人员**长按数字0**,几秒后会关闭常开模式

八、数据统计及记录

1. 开锁记录→1按时间查询, 2按编号查询
2. 数据统计→密码000 指纹000 卡片000 遥控000
3. 版本信息→系统版本: H01S0109P013

08

■ 功能细节

系统管理	长按*键,约3秒后,进入系统主界面
小程序管理	蓝牙锁Lite小程序
密码管理	总录入量为1000组
卡管理	总录入量为1000组
指纹容量	100枚
记录容量	10000条
常开设置	进入菜单、系统设置、锁模式设置 常开设置
安全保护	连续输入5次错误密码,系统锁定1分钟
电量监控	右上角电量显示,低电时语音提醒
应急供电	DC5V外接电源(类似安卓手机数据线)
语音导航	中英双语,全程语音导航

■ 配置清单:官方标配(主锁+副锁+安装贴板+螺丝包+说明书

+包装盒);选配件(侧边条[单页门使用,装置于门框]、遥控器)。

■ 故障排除:

无法读取指纹	1.肤干燥、起皱或损伤 2.采集面不干净 3.指纹头刮花损坏或其它	1.重新设置一枚清晰的指纹 2.用无尘布清洁表面 3.联系客服部门维修及申请售后
不能自动上锁	1.主锁和副锁没有平齐 2.开启了常开模式	1.校准门页,让锁舌对准孔位 2.关闭常开模式
各项功能无响应	1.电池耗尽 2.其它,无法判别	1.使用应急电源,及时更换电池 2.联系销售商

09

■ 操作指引

1.将智能玻璃指纹锁上的时间和日期设置与手机上的一致(时间格式是24小时制)然后开启手机蓝牙并微信扫描二维码(或微信搜索小程序:蓝牙LITE)



2.进入小程序后,打开蓝牙添加锁,默认搜索蓝牙锁,搜索到后点击下图连接按钮图标输入锁名称,输入管理员密码即可。

3.首次使用小程序生成临时密码时,一定要保证已有成功连接过锁记录,再次使用临时密码,直接打开蓝牙选择管理锁,就可生成临时密码(小程序上有更详细的使用教程)

10



第一步



第二步



第三步



第四步



第五步



第六步

11